

Spis treści

CZĘŚĆ OGÓLNA.....	3
1 NAZWA NADANA ZAMÓWIENIU.....	3
2 PRZEDMIOT I ZAKRES ROBÓT.....	3
3 INFORMACJE O TERENIE BUDOWY.....	4
4 NAZWY I KODY ROBÓT BUDOWLANYCH W ZAKRESIE OBJĘTYM PRZEDMIOTEM ZAMÓWIENIA.....	5
5 OKREŚLENIA PODSTAWOWE.....	5
WŁAŚCIWOŚCI WYROBÓW BUDOWLANYCH.....	7
WYMAGANIA SZCZEGÓŁOWE DOTYCZĄCE SPRZĘTU I MASZYN DO ROBÓT BUDOWLA- NYCH.....	8
WYMAGANIA DOTYCZĄCE ŚRODKÓW TRANSPORTU.....	9
WYMAGANIA DOTYCZĄCE WYKONANIA ROBÓT.....	9
PRZEWODY.....	9
OSPRZĘT INSTALACYJNY DO PRZEWODÓW.....	9
SPRZĘT INSTALACYJNY.....	11
SPRZĘT OŚWIETLENIOWY.....	11
MONTAŻ PRZEWODÓW INSTALACJI ELEKTRYCZNYCH.....	12
1 MONTAŻ OPRAW OŚWIETLENIOWYCH I SPRZĘTU INSTALACYJNEGO, URZĄDZEŃ I ODBIORNIKÓW ENERGII ELEKTRYCZNEJ.....	13
INSTALACJA POŁĄCZEŃ WYRÓWNAWCZYCH.....	14
WCIĄGANIE PRZEWODÓW.....	14
ŁĄCZENIE PRZEWODÓW.....	14
PRZYŁĄCZANIE ODBIORNIKÓW.....	15
INSTALACJE ELEKTRYCZNE WEWNĘTRZNE SZCZEGÓŁOWY ZAKRES PRAC.....	15
1 SYSTEM PRZYŻYWOWY.....	15
2 INSTALACJA DOMOFONOWA/WIDEOFONOWA.....	15
3 OKABLOWANIE SIECI STRUKTURALNEJ KAT. 6A.....	17
<i>Wymagania ogólne dotyczące systemu okablowania strukturalnego.....</i>	<i>17</i>
<i>Okablowanie poziome.....</i>	<i>17</i>
<i>Punkty przyłączeniowe użytkowników.....</i>	<i>18</i>
4 SYSTEM CCTV.....	24
5 SYSTEM SYGNALIZACJI WŁAMANIA I NAPADU - SSWiN.....	32
6 INSTALACJA KOLOROFONÓW W SALI FITNESS.....	34
7 INSTALACJA RTV/SAT.....	34
ZESTAWIENIE MATERIAŁÓW.....	35
DOKUMENTACJA POWYKONAWCZA.....	35
KONTROLA, BADANIA I ODBIÓR WYROBÓW I ROBÓT BUDOWLANYCH.....	35
WYMAGANIA DOTYCZĄCE PRZEDMIARU I OBMIARU ROBÓT.....	36
ODBIÓR ROBÓT BUDOWLANYCH.....	37
ROZLICZENIE ROBÓT.....	37
DOKUMENTY ODNIESIENIA.....	37
1 OBOWIĄZUJĄCE NORMY.....	38
2 INNE NORMY.....	41

Część ogólna**1 Nazwa nadana zamówieniu**

**Opracowanie dokumentacji
projektowo- kosztorysowej obejmującej swym zakresem Budowę
Wielofunkcyjnej Hali Sportowej przy GOS w Raszynie wraz z
zagospodarowaniem terenu
INSTALACJE TELETECHNICZNE**

Adres inwestycji:

**Raszyn, ul Sportowa 30;
dz bud. nr 906/1, 906/2, 906/3, 906/4, 906/6, 906/7, 689/2,
907/1 (droga), 689/4, 689/5 (droga)**

Inwestor:

**Gmina Raszyn
ul. Szkolna 2a**

2 Przedmiot i zakres robót.

Zakres robót znajdujących się w specyfikacji obejmuje wszystkie czynności mające na celu wykonanie instalacji elektrycznych wewnętrznych.

Zakres prac obejmuje m. in.:

- Wykonanie instalacji CCTV wew i zew
- Wykonanie instalacji SSWIN
- Wykonanie instalacji multimedialnej
- Wykonanie instalacji domofonowej
- Wykonanie instalacji przyzywowej
- Wykonanie pomiarów.

Niniejsza specyfikacja obejmuje ustalenia związane z wykonaniem instalacji elektrycznych wewnętrznych i obejmuje:

- Wymagania dotyczące właściwości wykorzystywanych wyrobów, sposobu ich przechowywania, transportu i składowania,
- Wymagania dotyczące sprzętu i maszyn,
- Wymagania dotyczące środków transportu,
- Wymagania dotyczące wykonania robót budowlanych,

- Wymagania związane z nadzorem i odbiorem robót.

3 Informacje o terenie budowy

Organizacja robót budowlanych

Wykonawca, przed przystąpieniem do przetargu, winien przeprowadzić wizję lokalną oraz :

- Zapoznać się z miejscami, w których będą wykonywane prace określone w umowie i zbadać ich dostępność;
- Zapoznać się z ogólnymi warunkami realizacji robót, a w szczególności z położeniem i wymiarami pomieszczeń, warunkami utrzymania sprzętu, etc.

Po wygraniu przetargu Wykonawca nie będzie mógł powoływać się na niedostateczną znajomość miejsca realizacji robót lub zły dostęp do pomieszczeń w celu żądania dodatkowych opłat.

Na cały czas trwania robót, Wykonawca wyznaczy uprawnionego Kierownika Robót. Kierownik Robót będzie jako jedyny będzie uprawniony do dokonywania w imieniu Wykonawcy wpisów w dzienniku budowy.

Kierownik Robót będzie odpowiedzialny za:

- bezpieczeństwo na terenie budowy
- prowadzenie dziennika budowy
- kontakty z organami kontroli

Najpóźniej w dniu przystąpienia do robót Wykonawca przekaze dane personalne Kierownika Robót wraz z kopią uprawnień.

Zabezpieczanie interesów osób trzecich

Wykonawca musi zadbać, aby podczas wykonywanych prac nie doszło do naruszenia interesów osób trzecich. Wykonawca jest odpowiedzialny za przestrzeganie obowiązujących przepisów oraz powinien zapewnić ochronę własności publicznej i prywatnej.

Ochrona środowiska

Wykonawca musi podejmować wszystkie niezbędne działania, aby stosować się do przepisów i normatywów z zakresu ochrony środowiska na placu budowy i poza jego terenem. Podczas wykonywania robót budowla-

nych wykonawca bezwzględnie musi unikać szkodliwych działań, szczególnie w zakresie zanieczyszczania powietrza, wód gruntowych, nadmiernego hałasu i innych szkodliwych dla środowiska i otoczenia czynników.

Warunki bezpieczeństwa pracy

Wykonawca robót jest odpowiedzialny za zabezpieczenie własnego mienia oraz za wykonanie wszelkich niezbędnych zabezpieczeń związanych z prowadzonymi pracami budowlanymi. Ponadto wykonawca musi się bezwzględnie stosować do postanowień Instrukcji Bezpieczeństwa oraz wszelkich poleceń Kierownika Budowy związanych z bezpieczeństwem na terenie budowy.

Wykonawca zobowiązany jest do realizacji przedmiotu umowy zgodnie z zasadami sztuki budowlanej oraz do przestrzegania zapisów wytycznych technicznych odpowiadających zakresowi zlecenia oraz aktów prawnych obowiązujących w okresie trwania umowy, w tym w szczególności Polskich Norm. W szczególności wykonawca jest zobowiązany wykluczyć pracę personelu w warunkach niebezpiecznych, szkodliwych dla zdrowia i nie spełniających odpowiednich wymagań sanitarnych.

Zaplecze dla potrzeb wykonawcy

Wykonawca ponosi wszelkie koszty związane z organizacją zaplecza dla własnych potrzeb oraz zapewnia na własny koszt wszelkie środki mające na celu prawidłowe i pełne zabezpieczenie wykonanych przez siebie robót.

Warunki dotyczące organizacji ruchu

Wszystkie środki transportowe wykorzystywane do transportu materiałów, sprzętu i narzędzi muszą być sprawne, posiadać ważne badania techniczne i spełniać wymagania wynikające z obowiązujących w Polsce przepisów o ruchu drogowym. Materiały przewożone takimi środkami transportu powinny gwarantować przewóz bez uszkodzeń i z zachowaniem warunków bezpieczeństwa pracy.

4 Nazwy i kody robót budowlanych w zakresie objętym przedmiotem zamówienia

CPV 45312100-9 - Instalacje teletechniczne
CPV 32240000-7 - Instalacja Systemu Telewizji Dozorowej CCTV
CPV 51312000-2 - Instalowanie przeciwwłamaniowych systemów alarmowych
CPV 45314320-0 - Instalacja domofonów
CPV 31600000-2 - Sprzęt i aparatura elektryczna
CPV 45312000-1 - SYSTEM MULTIMEDIALNY

5 Określenia podstawowe

Wszystkie określenia, nazwy, które znalazły się w tej specyfikacji są zgodne albo równoważne z Polskimi Normami zawartymi w rozporządzeniu Ministra Infrastruktury z dnia 12 kwietnia 2002r., albo z określe-

niami ujętymi w odpowiednich przepisach podanych w punkcie 10 specyfikacji. Roboty muszą być wykonane zgodnie z wymaganiami obowiązujących przepisów, norm i instrukcji. Nie wyszczególnienie jakichkolwiek obowiązujących aktów prawnych nie zwalnia wykonawcy od ich stosowania.

Wyrobem budowlanym - jest wyrób (rzecz ruchoma bez względu na stopień jej przetworzenia przeznaczona do wprowadzenia do obrotu), wytworzony w celu wbudowania, wmontowania, zainstalowania lub zastosowania w sposób trwały w obiekcie budowlanym, wprowadzany do obrotu jako wyrób pojedynczy lub jako zestaw wyrobów do stosowania we wzajemnym połączeniu stanowiącym integralną całość użytkową, art. 3, pkt 18 Prawa Budowlanego (Dz.U.2000.106.1126).

Specyfikacja techniczna – dokument zawierający zespół cech wymaganych dla procesu wytwarzania lub dla samego wyrobu, w zakresie parametrów technicznych, jakości, wymogów bezpieczeństwa, wielkości charakterystycznych a także co do nazewnictwa, symboliki, znaków i sposobów oznaczania, metod badań i prób oraz odbiorów i rozliczeń.

Aprobata techniczna – dokument stwierdzający przydatność dane wyrobu do określonego obszaru zastosowania. Zawiera ustalenia techniczne co do wymagań podstawowych wyrobu oraz metodykę badań dla potwierdzenia tych wymagań.

Deklaracja zgodności – dokument w formie oświadczenia wydany przez producenta, stwierdzający zgodność z kryteriami określonymi odpowiednimi aktami prawnymi, normami, przepisami, wymogami lub specyfikacją techniczną dla danego materiału lub wyrobu.

Certyfikat zgodności – dokument wydany przez upoważnioną jednostkę badającą (certyfikującą), stwierdzający zgodność z kryteriami określonymi odpowiednimi aktami prawnymi, normami, przepisami, wymogami lub specyfikacją techniczną dla badanego materiału lub wyrobu.

Część czynna – przewód lub inny element przewodzący, wchodzący w skład instalacji elektrycznej lub urządzenia, który w warunkach normalnej pracy instalacji elektrycznej może być pod napięciem a nie spełnia funkcji przewodu ochronnego (przewody ochronne PE i PEN nie są częścią czynną).

Połączenia wyrównawcze – elektryczne połączenie części przewodzących dostępnych lub obcych w celu wyrównania potencjału.

Kable i przewody – materiały służące do dostarczania energii elektrycznej, sygnałów, impulsów elektrycznych w wybrane miejsce.

Osprzęt instalacyjny do kabli i przewodów – zespół materiałów dodatkowych, stosowanych przy układaniu przewodów, ułatwiający ich montaż oraz dotarcie w przypadku awarii, zabezpieczający przed uszkodzeniami, wytyczający trasy ciągów równoległych przewodów itp.

Grupy materiałów stanowiących osprzęt instalacyjny do przewodów:

- listwy instalacyjne,
- rury instalacyjne,
- kanały podłogowe,
- systemy mocujące,
- puszkę elektroinstalacyjne,

– końcówki kablowe, zaciski,

Urządzenia elektryczne – wszelkie urządzenia i elementy instalacji elektrycznej przeznaczone do wytwarzania, przekształcania, przesyłania, rozdziału lub wykorzystania energii elektrycznej.

Odbiorniki energii elektrycznej – urządzenia przeznaczone do przetwarzania energii elektrycznej w inną formę energii (światło itp.).

Klasa ochronności – umowne oznaczenie, określające możliwości ochronne urządzenia, ze względu na jego cechy budowy, przy bezpośrednim dotyku.

Oprawa oświetleniowa (elektryczna) – kompletne urządzenie służące do przymocowania i połączenia z instalacją elektryczną jednego lub kilku źródeł światła, ochrony źródeł światła przed wpływami zewnętrznymi i ochrony środowiska przed szkodliwym działaniem źródła światła a także do uzyskania odpowiednich parametrów świetlnych (bryła fotometryczna, luminacja) , ułatwia właściwe umiejscowienie i bezpieczną wymianę źródeł światła, tworzy estetyczne formy wymagane dla danego typu pomieszczenia. Elementami dodatkowymi są osłony lub elementy ukierunkowania źródeł światła w formie : klosza, odbłyśnika, rastra, abażuru.

Stopień ochrony IP – określona w PN-EN 60529:2003, umowna miara ochrony przed dotykiem elementów instalacji elektrycznej oraz przed przedostaniem się ciał stałych, wnikaniem cieczy (szczególnie wody) i gazów, a którą zapewnia odpowiednia obudowa.

Obwód instalacji elektrycznej – zespół elementów połączonych pośrednio lub bezpośrednio ze źródłem energii elektrycznej za pomocą chronionego przed przetężeniem wspólnym zabezpieczeniem, kompletu odpowiednio połączonych przewodów elektrycznych. W skład obwodu elektrycznego wchodzi przewody pod napięciem, przewody ochronne oraz wszelkie urządzenia zmieniające parametry elektryczne obwodu, rozdzielcze, sterownicze i sygnalizacyjne, związane z danym punktem zasilania w energię (zabezpieczeniem).

Przygotowanie podłoża – zespół czynności wykonywanych przed zamocowaniem osprzętu instalacyjnego, urządzenia elektrycznego, odbiornika energii elektrycznej, układaniem kabli i przewodów mający na celu zapewnienie możliwości ich zamocowania zgodnie z dokumentacją; .

Do prac przygotowawczych tu zalicza się następujące grupy czynności:

- Wiercenie wiercenie i przebijanie otworów przelotowych i nieprzelotowych,
- Kucie kucie bruzd i wnęk,
- Osadzanie osadzanie kołków w podłożu, w tym ich wstrzeliwanie,
- Montażu montaż uchwytów do rur i przewodów,
- Montaż montaż korytek, drabinek, listew i rur instalacyjnych,
- Oczyszczenie oczyszczenie podłoża – przygotowanie do klejenia.

Właściwości wyrobów budowlanych

Za dopuszczone do obrotu i stosowania uznaje się wyroby, dla których producent:

1.3.2dokonał oceny zgodności wyrobu z wymaganiami dokumentu odniesienia według określonego systemu oceny zgodności,

1.3.2posiada deklaracje zgodności CE - dokument wystawiony przez producenta i potwierdzający zgodność wyrobu z wymaganiami zasadniczymi oraz spełnienie innych wymagań rozporządzenia (rozporządzeń).

1.3.2oznakował wyroby znakiem CE.

Przed zabudowaniem materiałów na budowie Wykonawca przedstawi wszelkie wymagane dokumenty dla udowodnienia powyższego. Wszystkie materiały, które nie spełniają wymogów technicznych określonych przez specyfikację (np. materiały, które były przechowywane niezgodnie z zaleceniami producenta i zmieniły się ich właściwości) będą uznawane za materiały nie odpowiadające wymaganiom. Dokumenty należy przedstawić do zaopiniowania inspektora nadzoru ze strony inwestora lub inżynierowi kontraktu jeżeli takowy zostanie wybrany.

Wszelkie nazwy własne produktów i materiałów przywołane w specyfikacji służą ustaleniu pożądanego standardu wykonania i określenia właściwości i wymogów technicznych założonych w dokumentacji technicznej dla projektowanych rozwiązań.

Dopuszcza się zamieszczenie rozwiązań w oparciu o produkty (wyroby) innych producentów pod warunkiem:

- spełniania tych samych właściwości technicznych, jako charakterystyczne parametry techniczne wyrobów budowlanych należy brać pod uwagę, przede wszystkim kolor, wymiary, właściwości mechaniczne, wytrzymałościowe, a w przypadku sprzętu elektrycznego: zdolności łączeniowe, prądy znamionowe, ilości połączeń, stopień ochrony IP, oraz pozostała wynikające z cech własnych produktów opisane w dokumentacji i niniejszej specyfikacji technicznej.

- przedstawienia zamiennych rozwiązań na piśmie (dane techniczne, atesty, dopuszczenia do stosowania, uzyskanie akceptacji projektanta).

Wyroby do robót montażowych mogą być przyjęte na budowę, jeśli spełniają następujące warunki:

- są zgodne z ich wyszczególnieniem i charakterystyką podaną w dokumentacji projektowej i specyfikacji technicznej ST,

- są właściwie oznakowane i opakowane,

- spełniają wymagane właściwości wskazane odpowiednimi dokumentami odniesienia,

- producent dostarczył dokumenty świadczące o dopuszczeniu do obrotu i powszechnego lub jednostkowego zastosowania, a w odniesieniu do fabrycznie przygotowanych prefabrykatów również karty katalogowe wyrobów lub firmowe wytyczne stosowania wyrobów.

Niedopuszczalne jest stosowanie do robót montażowych – wyrobów i materiałów nieznanego pochodzenia. Przyjęcie materiałów i wyrobów na budowę powinno być potwierdzone wpisem do dziennika budowy.

Wymagania szczegółowe dotyczące sprzętu i maszyn do robót budowlanych

Sprzęt i narzędzia, które będą wykorzystywane do wykonania prac objętych tą specyfikacją muszą być sprawne, regularnie konserwowane i poddawane okresowym przeglądom zgodnie z zaleceniami producenta. Muszą spełniać one wymogi BHP i bezpieczeństwa pracy. Nie wolno stosować sprzętu, który nie spełnia powyższych wymagań i nie wolno wykorzystywać go niezgodnie z przeznaczeniem. Wykonawca jest zobowiązany do stosowania tylko takich środków transportu, które nie wpłyną niekorzystnie na stan i jakość transportowanych materiałów.

Wymagania dotyczące środków transportu

Wszystkie środki transportowe wykorzystywane do transportu materiałów, sprzętu i narzędzi muszą być sprawne, posiadać ważne badania techniczne i spełniać wymagania wynikające z obowiązujących w Polsce przepisów o ruchu drogowym. Materiały przewożone takimi środkami transportu powinny gwarantować przewóz bez uszkodzeń i z zachowaniem warunków bezpieczeństwa pracy.

Wymagania dotyczące wykonania robót

Wszystkie materiały do wykonania instalacji elektrycznej powinny odpowiadać wymaganiom zawartym w dokumentach odniesienia (normach, aprobatkach technicznych).

Przewody

Zaleca się, aby przewody elektryczne układane w budynkach posiadały izolację wg wymogów dla rodzaju pomieszczenia i powłokę ochronną. Jako materiały przewodzące można stosować miedź liczbą żył: 1, 3, 4, 5. Przewody instalacyjne należy stosować izolowane lub z izolacją i powłoką ochronną do układania na stałe, w osłonach lub bez, klejonych bezpośrednio do podłoża lub układanych na linkach nośnych, a także natynkowo, wtynkowo lub pod tynkiem; ilość żył zależy od przeznaczenia danego rodzaju przewodu. Napięcia znamionowe izolacji wynoszą: 300/300, 300/500, 450/750, 600/1000 V w zależności od wymogów, przekroje układanych przewodów mogą wynosić (0,35) 0,4 do 300 mm².

Jako materiały przewodzące należy stosować obowiązkowo przewody miedziane.

Osprzęt instalacyjny do przewodów

Rury instalacyjne wraz z osprzętem - (rozgałęzienia, tuleje, łączniki, uchwyty) wykonane z tworzyw sztucznych albo metalowe, głównie stalowe o wytrzymałości elektrycznej powyżej 2 kV, niepalnych lub trudnozapalnych, które nie podtrzymują płomienia, a wydzielane przez rury w wysokiej temperaturze gazy nie są szkodliwe dla człowieka. Rurowe instalacje wewnętrzne powinny być odporne na temperaturę otoczenia w za-

kresie od -5 do $+60^{\circ}\text{C}$, a ze względu na wytrzymałość, wymagają stosowania rur z tworzyw sztucznych lekkich i średnich. Jednocześnie podłączenia silników i maszyn narażonych na uszkodzenia mechaniczne należy wykonywać przy użyciu rur stalowych. Dobór średnicy rur instalacyjnych zależy od przekroju poprzecznego kabli i przewodów wciąganych oraz ich ilości wciąganej do wspólnej rury instalacyjnej. Rury z tworzyw sztucznych mogą być gładkie lub karbowane i jednocześnie giętkie lub sztywne; średnice typowych rur gładkich: od $\varnothing 16$ do $\varnothing 63$ mm (większe dla kabli o dużych przekrojach żył wg potrzeb do 200 mm^2) natomiast średnice typowych rur karbowanych: od $\varnothing 16$ do $\varnothing 54$ mm. Rury stalowe czarne, malowane lub ocynkowane mogą być gładkie lub karbowane – średnice typowych rur gładkich (sztywnych): od $\varnothing 13$ do $\varnothing 42$ mm, średnice typowych rur karbowanych giętkich: od $\varnothing 7$ do $\varnothing 48$ mm i sztywnych od $\varnothing 16$ do $\varnothing 50$ mm. Dla estetycznego zamaskowania kabli i przewodów w instalacjach podłogowych stosuje się giętkie osłony kablowe – spiralne, wykonane z taśmy lub karbowane rury z tworzyw sztucznych.

Uchwyty do mocowania przewodów – klinowane w otworze z elementem trzymającym stałym lub zaciskowym, wbijane i mocowane do innych elementów np. paski zaciskowe lub uchwyty kablowe przykręcane; stosowane głównie z tworzyw sztucznych (niektóre elementy mogą być wykonane także z metali).

Uchwyty do mocowania przewodów niepalnych klasy EI, 30, 60 i 90 – przewody niepalne lub uniepalnione należy układać zgodnie z certyfikatem dopuszczenia za pomocą certyfikowanych systemów mocowań lub na certyfikowanych korytach kablowych. Przewody niepalne układane bezpośrednio na podłożu i mocować za pomocą obejm co min. 30cm lub na dedykowanych korytach kablowych klasy EI mocowanymi obejmami metalowymi co min. 30cm . Nie dopuszcza się stosowania materiałów i wyrobów budowlanych nie posiadających certyfikatów dopuszczenia przez jednostkę certyfikującą.

Połączenia przewodów należy wykonywać jedynie za pomocą puszek klasy EI 30, 60 i 90 posiadających odpowiednie certyfikaty dopuszczenia i gwarantujące podtrzymanie funkcji zasilania nie mniejszej niż klasa tych przewodów.

Uchwyty do rur instalacyjnych – wykonane z tworzyw i w typowielkościach takich jak rury instalacyjne – mocowanie rury poprzez wciskanie lub przykręcanie (otwarte lub zamknięte). Należy stosować osprzęt jednego producenta nie dopuszcza się stosowania osprzętu kilku producentów w jednej technice mocowań.

Puszki elektroinstalacyjne mogą być standardowe i do ścian pustych, służą do montażu gniazd i łączników instalacyjnych, występują jako łączące, przelotowe, odgałęźne lub podłogowe i sufitowe. Wykonane są z materiałów o wytrzymałości elektrycznej powyżej 2 kV , niepalnych lub trudnozapalnych, które nie podtrzymują płomienia, a wydzielane w wysokiej temperaturze przez puszkę gazy nie są szkodliwe dla człowieka, jednocześnie zapewniają stopień ochrony minimalny IP 2X. Dobór typu puszki uzależniony jest od systemu instalacyjnego. Ze względu na system montażu – występują puszki natynkowe, podtynkowe, natynkowo – wtynkowe, podłogowe. W zależności od przeznaczenia puszki muszą spełniać następujące wymagania co do ich

wielkości: puszka sprzętowa \varnothing 60 mm, sufitowa lub końcowa \varnothing 60 mm lub 60x60 mm, rozgałęźna lub przelotowa \varnothing 70 mm lub 75 x 75 mm – dwu- trzy- lub czterowejściowa dla przewodów o przekroju żyły do 6 mm². Puszki elektroinstalacyjne do montażu gniazd i łączników instalacyjnych powinny być przystosowane do mocowania osprzętu za pomocą „pazurków” i / lub wkrętów.

Pozostały osprzęt – ułatwia montaż i zwiększa bezpieczeństwo obsługi; wyróżnić można kilka grup materiałów: oznaczniki przewodów, dławnice, złączki i szyny, zaciski ochronne itp.

Sprzęt instalacyjny

Łączniki ogólnego przeznaczenia wykonane dla potrzeb instalacji podtynkowych, natynkowych i natynkowo-wtynkowych: · Łączniki podtynkowe powinny być przystosowane do instalowania w puszkach \varnothing 60 mm za pomocą wkrętów lub „pazurków”.

· Łączniki natynkowe i natynkowo-wtynkowe przygotowane są do instalowania bezpośrednio na podłożu (ścianie) za pomocą wkrętów lub przyklejane.

· Zaciski do łączenia przewodów winny umożliwiać wprowadzenie przewodu o przekroju 1,0÷2,5 mm².

· Obudowy łączników powinny być wykonane z materiałów niepalnych lub niepodtrzymujących płomienia.

· Podstawowe dane techniczne:

- napięcie znamionowe: 250V; 50 Hz,
- prąd znamionowy: do 10 A,
- stopień ochrony w wykonaniu zwykłym: minimum IP 2X,
- stopień ochrony w wykonaniu szczelnym: minimum IP 44.

Gniazda wtykowe ogólnego przeznaczenia do montażu w instalacjach podtynkowych, natynkowych i natynkowo-wtynkowych:

· Gniazda podtynkowe 1-fazowe powinny zostać wyposażone w styk ochronny i przystosowane do instalowania w puszkach \varnothing 60 mm za pomocą wkrętów lub „pazurków”.

· Gniazda natynkowe i natynkowo-wtynkowe 1-fazowe powinny być wyposażone w styk ochronny i przystosowane do instalowania bezpośredniego na podłożu za pomocą wkrętów lub przyklejane. Gniazda natynkowe 3-fazowe muszą być przystosowane do 5-cio żyłowych przewodów, w tym do podłączenia styku ochronnego oraz neutralnego. Zaciski do połączenia przewodów winny umożliwiać wprowadzenie przewodów o przekroju od 1,5÷6,0 mm² w zależności od zainstalowanej mocy i rodzaju gniazda wtykowego.

Obudowy gniazd należy wykonać z materiałów niepalnych lub niepodtrzymujących płomienia.

Podstawowe dane techniczne gniazd:

- napięcie znamionowe: 250V lub 250V/400V; 50 Hz,
- prąd znamionowy: 16A dla gniazd 1-fazowych,
- prąd znamionowy: 16A do 63A dla gniazd 3-fazowych,
- stopień ochrony w wykonaniu zwykłym: minimum IP 2X,
- stopień ochrony w wykonaniu szczelnym: minimum IP 44.

Sprzęt oświetleniowy

Montaż opraw oświetleniowych należy wykonywać na podstawie projektu oświetlenia, zawierającego co najmniej:

- dobór opraw i źródeł światła,
- plan rozmieszczenia opraw,
- plan instalacji zasilającej oprawy,
- obliczenie rozkładu natężenia oświetlenia oraz spadków napięcia i obciążeń,
- zasady konserwacji i eksploatacji instalacji oświetleniowej.

Oprawy oświetleniowe należy dobierać z katalogów producentów, odpowiednio do potrzeb oświetleniowych pomieszczenia i warunków środowiskowych – występują w czterech klasach ochronności przed porażeniem elektrycznym oznaczonych 0, I, II, III.

Podział opraw oświetleniowych ze względu na rodzaj źródła światła:

- do żarówek,
- do lamp fluorescencyjnych (światłówek),
- do lamp ze źródłem LED

Pod względem ochrony przed dotknięciem części opraw będących pod napięciem oraz przedostawaniem się ciał stałych i wody do opraw; nadano oprawom następujące oznaczenie związane ze stopniami ochrony:

- zwykła IP 20
- zamknięta IP 4X
- pyłoodporna IP 5X
- pyłoszczelna IP 6X
- kropłoodporna IP X1
- deszczoodporna IP X3
- bryzgoodporna IP X4
- strugoodporna IP X5
- wodoodporna IP X7
- wodoszczelna IP X8

Montaż przewodów instalacji elektrycznych

Zakres robót obejmuje:

- przemieszczenie w strefie montażowej,
- złożenie na miejscu montażu wg projektu,
- wyznaczenie miejsca zainstalowania, trasowanie linii przebiegu instalacji i miejsc montażu osprzętu,
- roboty przygotowawcze o charakterze ogólnobudowlanym jak: kucie bruzd w podłożu, przekucia ścian i stropów, osadzenie przepustów, zdejmowanie przykryć kanałów instalacyjnych, wykonanie ślepych otworów poprzez podkucie we wnęce albo kucie ręczne lub mechaniczne, wiercenie mechaniczne otworów w sufitach, ścianach lub

podłóżach,

- osadzenie kołków osadczych plastikowych oraz dybli, śrub kotwiących lub wsporników, konsoli, wieszaków wraz z zabetonowaniem,
- montaż na gotowym podłożu elementów osprzętu instalacyjnego do montażu kabli i przewodów
- łuki z rur sztywnych należy wykonywać przy użyciu gotowych kolanek lub przez wyginanie rur w trakcie ich układania. Przy kształtowaniu łuku spłaszczenie rury nie może być większe niż 15% wewnętrznej średnicy rury. Najmniejsze dopuszczalne promienie łuku podane są w tablicy poniżej.

Najmniejsze dopuszczalne promienie łuku

Średnica znamionowa rury(mm)	18	21	22	28	37	47
Promień łuku (mm)	190	190	250	250	350	450

- łączenie rur należy wykonać za pomocą przewidzianych do tego celu złązek (lub przez kielichowanie),
- puszki powinny być osadzone na takiej głębokości, aby ich górna (zewnątrzna) krawędź po otynkowaniu ściany była zrównana (zlicowana) z tynkiem,
- przed zainstalowaniem należy w puszcze wyciąć wymaganą liczbę otworów dostosowanych do średnicy wprowadzanych rur,
- koniec rury powinien wchodzić do środka puszek na głębokość do 5 mm,
- wciąganie do rur instalacyjnych i kanałów zakrytych drutu stalowego o średnicy 1,0 do 1,2 mm dla ułatwienia wciągania kabli i przewodów wg dokumentacji projektowej, układanie (montaż) kabli i przewodów zgodnie z ich wyszczególnieniem i charakterystyką podaną w dokumentacji projektowej i specyfikacji technicznej. W przypadku łatwości wciągania kabli i przewodów, wciąganie drutu prowadzącego, stalowego nie jest konieczne. Przewody muszą być ułożone swobodnie i nie mogą być narażone na naciągi i dodatkowe naprężenia,
- oznakowanie zgodne wytycznymi z dokumentacji projektowej lub normami (PN-EN 60446:2004 Zasady podstawowe i bezpieczeństwa przy współdziałaniu człowieka z maszyną, oznaczanie i identyfikacja. Oznaczenia identyfikacyjne przewodów barwami albo cyframi, w przypadku braku takich wytycznych),
- roboty o charakterze ogólnobudowlanym po montażu kabli i przewodów jak: zaprawianie bruzd, naprawa ścian i stropów po przekuciach i osadzeniu przepustów, montaż przykryć kanałów instalacyjnych,
- przeprowadzenie prób i badań zgodnie z PN-IEC 60364-6-61:2000 oraz PN-E-04700:1998/Az1:2000.

1 Montaż opraw oświetleniowych i sprzętu instalacyjnego, urządzeń i odbiorników energii elektrycznej

Te elementy instalacji montować w końcowej fazie robót, aby uniknąć niepotrzebnych zniszczeń i zabrudzeń. Oprawy do stropu montować wkrętami zabezpieczonymi antykorozyjnie na kołkach rozporowych plastikowych. Ta sama uwaga dotyczy sprzętu instalacyjnego, urządzeń i odbiorników energii elektrycznej montowanego na ścianach. Przed zamocowaniem opraw należy sprawdzić ich działanie oraz prawidłowość połączeń. Należy zapewnić równomierne obciążenie faz linii zasilających przez odpowiednie przyłączenie odbiorów 1-fazowych. Mocowanie puszek w ścianach i gniazd wtykowych w puszkach powinno zapewniać niezbędną wytrzymałość na wyciąganie wtyczki i gniazda. Gniazda wtykowe i wyłączniki należy instalować w sposób nie kolidujący z wyposażeniem pomieszczenia. W sanitariatach należy przestrzegać zasady popraw-

nego rozmieszczania sprzętu z uwzględnieniem przestrzeni ochronnych. Położenie wyłączników klawiszowych należy przyjmować takie, aby w całym pomieszczeniu było jednakowe. Gniazda wtykowe ze stykiem ochronnym należy instalować w takim położeniu, aby styk ten występował u góry. Przewody do gniazd wtykowych 2-biegunowych należy podłączać w taki sposób, aby przewód fazowy dochodził do lewego bieguna, a przewód neutralny do prawego bieguna. Przewód ochronny będący żyłą przewodu wielożyłowego powinien mieć izolację będącą kombinacją barwy zielonej i żółtej. Typy opraw, trasy przewodów oraz sposób ich prowadzenia wykonać zgodnie z planami instalacji i schematami.

Instalacja połączeń wyrównawczych

Instalacje wyrównawcze należy wykonać przewodami LgY zgodnie z projektem lecz nie mniejszym niż 4mm². Przewody należy układać w rurkach ochronnych dostosowanymi do średnicy przewodów. Przewody należy podłączyć za pomocą dedykowanych zacisków uziemiających z wykorzystaniem końcówek pazurkowych cynkowanych lub za pomocą obejm w przypadku wykonywania połączeń wyrównawczych rur. Należy zwrócić uwagę aby zapewnić ciągłość elektryczną na poszczególnych elementach instalacji np.: w przypadku kanałów wentylacyjnych należy sprawdzić czy połączone ze sobą kanały zachowują ciągłość w przeciwnym wypadku każdy element należy połączyć ze sobą przewodem PE o przekroju równym przekrojowi przyłączanemu. Instalacji wykonywanych z materiałów nie przewodzących nie należy obejmować instalacją połączeń wyrównawczych.

Wciąganie przewodów

Przed przystąpieniem do wciągania przewodów należy sprawdzić prawidłowość wykonanego rurowania, zamocowania sprzętu i osprzętu, jego połączeń z rurami oraz przelotowość.

Wciąganie przewodów należy wykonać za pomocą specjalnego osprzętu montażowego. Nie wolno do tego celu stosować przewodów, które później zostaną użyte w instalacji. Łączenie przewodów wykonać wg wcześniej opisanych zasad.

Łączenie przewodów

W instalacjach elektrycznych wewnętrznych łączenia przewodów należy dokonywać w sprzęcie i osprzęcie instalacyjnym i w odbiornikach. Nie wolno stosować połączeń skręcanych. W przypadku gdy odbiorniki elektryczne mają wyprowadzone fabrycznie na zewnątrz przewody, a samo ich podłączenie do instalacji nie zostało opracowane w projekcie, sposób podłączenia należy uzgodnić z projektantem lub kompetentnym przedstawicielem Inżyniera.

Przewody muszą być ułożone swobodnie i nie mogą być narażone na naciągi i dodatkowe naprężenia. Do danego zacisku należy przyłączyć przewody o rodzaju wykonania, przekroju i liczbie dla jakich zacisk ten jest przygotowany. W przypadku zastosowania zacisków, do których przewody są przyłączone za pomocą oczek,

między oczkiem a nakrętką oraz pomiędzy oczkami powinny znajdować się podkładki metalowe zabezpieczone przed korozją w sposób umożliwiający przepływ prądu. Długość odizolowanej żyły przewodu powinna zapewniać prawidłowe przyłączenie.

Zdejmowanie izolacji i oczyszczenie przewodu nie może powodować uszkodzeń mechanicznych. W przypadku stosowania żył ocynowanych proces czyszczenia nie powinien uszkadzać warstwy cyny.

Końce przewodów miedzianych z żyłami wielodrutowymi (linek) powinny być zabezpieczone zaprasowanymi tulejkami lub ocynowane (zaleca się zastosowanie tulejek zamiast cynowania)

Przyłączanie odbiorników

Miejsca połączeń żył przewodów z zaciskami odbiorników powinny być dokładnie oczyszczone. Samo połączenie musi być wykonane w sposób pewny, pod względem elektrycznym i mechanicznym oraz zabezpieczone przed osłabieniem siły docisku, korozją itp.

Połączenia mogą być wykonywane jako sztywne lub elastyczne w zależności od konstrukcji odbiornika i warunków technologicznych. Przyłączenia sztywne należy wykonywać w rurach sztywnych wprowadzonych bezpośrednio do odbiorników oraz przewodami kabelkowymi i kablami.

Instalacje elektryczne wewnętrzne szczegółowy zakres prac

1 System przyzywowy

W toaletach dla niepełnosprawnych zaprojektowano system przyzywowy oparty na przyciskach przywoławczych oraz łącznikach pociągowych. W pomieszczeniu portierni 0.03 umieszczono blok sygnalizacyjny. Rozmieszczenie elementów zgodnie z rzutami.

2 Instalacja domofonowa/wideofonowa

W budynku projektuje się instalację domofonową z opcją video. Jako podstawowe wyposażenie należy przewidzieć stacje wywoławcze domofonowe na wjazdach (od strony ul. Sportowej, ul. Stadionowej – łącznie 2) i wejściach do budynku, a w pomieszczeniu portierni unifon z możliwością otwierania bram. Należy przekazać Zamawiającemu po trzy piloty do każdej bramy, za wyjątkiem bramy od strony ul. Stadionowej, do której należy przekazać dziesięć pilotów.

Instalację należy wykonać zgodnie ze schematem przewodami UTP 4x2x0,5mm prowadzonymi w rurkach osłonowych, sztywnych na zewnątrz-w ziemi oraz z PVC wewnątrz budynku.

Podstawowe funkcje panelu wywoławczego:

- dzwonięcie do każdego z unifonów
- otwieranie przy użyciu kodów ogólnych oraz indywidualnych
- moduł kamery w standardzie
- wbudowany przekaźnik NC-C-NO sterowany przy użyciu kodów ogólnych oraz indywidualnych z klawiatury, lub

przyciskiem dodatkowym na unifonie

- sygnalizacja niezamkniętych drzwi wejściowych
- możliwość podłączenia lokalnego przycisku otwarcia drzwi
- możliwość wywołania centrali portierskiej (tylko dla modułów skonfigurowanych jako główne)
- dostęp do konfiguracji systemu
- regulacja głośności panelu
- regulacja czułości mikrofonu

Płyta czołowa wyposażona w kamerę kolorową CCD oraz moduł rozmówny z jednym przyciskiem wywołania.

Wbudowany moduł rozmówny działający z systemem 4+n,1 przycisk wywołania.

Wymiary: płyta czołowa 89 x 89 x 43 mm

Przetwornik CCD 1/3"

Oświetlenie diody światła białego

Obiektyw $f = 4 \text{ mm}$ $F = 3,5$

Migawka stała

Minimalne natężenie światła 10 Lux

Napięcie zasilania 14 - 18 Vdc max

Pobór prądu 180 mA

Kąt widzenia regulowany

Temperatura pracy $-10^{\circ} + 50^{\circ} \text{ C}$

Należy ułożyć dodatkowy przewód koncentryczny typu RG dla sygnału z kamery.

Unifon:

- Ekran 4" (COLOR)
- Podświetlany przycisk otwarcia drzwi
- 3 dodatkowe przyciski funkcyjne
- Wbudowany regulator głośności
- Wyłącznik sygnału wywołania
- Regulacja jasności, koloru i kontrastu
- Kolor obudowy: biały
- Przystosowany do pracy z osobami niedosłyszącymi
- Możliwość montażu skośnego
- Funkcja Interkomu (opcja)

PARAMETRY TECHNICZNE

Wymiary 225 x 205 x 50 mm

Napięcie zasilania 16 ÷ 18,5 VDC

Pobór prądu w czasie pracy maks. 0,35 A

Pobór mocy w czasie pracy maksymalnie 6,5W

Odchylenie pionowe $50\text{Hz} \pm 2 \text{ Hz}$

Odchylenie poziome $15625 \pm 300 \text{ Hz}$

Sygnal video 1 V p.p 75Ω znamionowy

Ekran 4"(COLOR)

Jaskrawość 170 cd/m² maksymalnie

Zewnętrzne regulacje: jaskrawość i kontrast

Temperatura otoczenia b-5° + 50° C

Wilgotność 90 % RH max

Ponadto stacje wywoławcze przy furtce od strony ul. Sportowej oraz przy wejściach do budynku powinny mieć możliwość otwierania przez wbitcie kodu. Stacje wywoławcze wideofonów przy bramach należy zamontować tylko przy głównej bramie od ul. Sportowej (połączona z furtką z możliwością otwierania bramy na pilota i z portierni, furtki za pomocą kodu i z portierni) oraz przy bramie od ul. Stadionowej.

3 Okablowanie sieci strukturalnej kat. 6A

Wymagania ogólne dotyczące systemu okablowania strukturalnego

System okablowania strukturalnego ma zapewnić niezawodną i wydajną warstwę fizyczną sieci teleinformatycznej, która zagwarantuje wystarczający zapas parametrów transmisyjnych dla działania dzisiejszych i przyszłych aplikacji transmisyjnych. W celu spełnienia najwyższych wymogów jakościowych i wydajnościowych należy zapewnić:

- 1) Okablowanie miedziane przewyższające wymagania kategorii 6A (klasy EA).
- 2) Okablowanie skrętkowe w wersji ekranowanej.
- 3) Certyfikaty wydane przez międzynarodowe, renomowane niezależne laboratorium badawcze Delta, potwierdzające zgodność okablowania miedzianego z najnowszymi, aktualnymi normami okablowania strukturalnego ISO/IEC 11801:2011 (która zastępuje normy ISO/IEC 11801:2002, ISO/IEC 11801 AMD1:2006, ISO/IEC 11801 AMD2:2010), EN 50173-1:2011, TIA-568-C.2. Należy zapewnić certyfikaty potwierdzające zgodność z normami w zakresie testu całego łącza oraz niezależnych komponentów (kabel, panel, złącze RJ45).
- 4) Okablowanie światłowodowe wielomodowe, co najmniej klasy OM3.
- 5) Wszystkie produkty muszą być fabrycznie nowe.
- 6) Celem idealnego dopasowania komponentów, wszystkie produkty okablowania muszą pochodzić od jednego producenta i być oznaczone jego nazwą lub logo.
- 7) Należy zastosować renomowany i sprawdzony w wielu instalacjach, nie tylko w Polsce, ale i w innych krajach Unii Europejskiej, system okablowania strukturalnego. Należy zastosować przetestowany system, którego producent ma, co najmniej 15-letnie doświadczenie w produkcji okablowania strukturalnego. Zakres jego działalności w całym tym okresie musi obejmować produkcję okablowania miedzianego (kable skrętkowe, panele 19", złącza RJ45), światłowodowego oraz szaf dystrybucyjnych 19".
- 8) W celu wspierania rodzimych firm z Unii Europejskiej, należy zastosować system okablowania, którego producent ma swoją główną siedzibę w jednym z krajów Unii Europejskiej.
- 9) Producent okablowania musi objąć zainstalowany system bezpłatną, 25-letnią systemową gwarancją niezawodności, która obejmie tory transmisyjne miedziane i światłowodowe w zakresie łącza Channel (kable instalacyjne, panele 19", złącza, kable krosowe i przyłączeniowe). Gwarancja musi być trójstronną umową podpisaną pomiędzy Użytkownikiem, Wykonawcą okablowania oraz Producentem.
- 10) Producent okablowania jest zobligowany do reasekuracji zobowiązań gwarancyjnych Wykonawcy, w przypadku niemożności wywiązania się Wykonawcy z tych zobowiązań. Reasekuracja obejmuje okres, na

jaki została udzielona gwarancja.

- 11) Warunkiem udzielenia systemowej gwarancji niezawodności jest wykonanie instalacji zgodnie z obowiązującymi normami okablowania strukturalnego oraz zgodnie z zaleceniami producenta. Instalacja musi być wykonana przez Certyfikowanego Instalatora systemu okablowania.

Okablowanie poziome

Zadaniem okablowania poziomego jest zapewnienie wydajnej i niezawodnej transmisji danych pomiędzy punktami dystrybucyjnymi, a punktami przyłączeniowymi użytkowników. Długość kabla instalacyjnego, pomiędzy gniazdem RJ45 w panelu rozdzielczym a gniazdem przyłączeniowym użytkownika (nie licząc kabli krosowych i przyłączeniowych) nie powinna przekraczać 90m. Celem zapewnienia wysokiej wydajności należy zastosować okablowanie co najmniej klasy EA (kategorii 6A) wg najnowszych aktualnych standardów okablowania strukturalnego ISO/IEC 11801:2011 (który zastępuje normy ISO/IEC 11801:2002, ISO/IEC 11801 AMD1:2006, ISO/IEC 11801 AMD2:2010), EN 50173-1:2011, TIA-568-C.2. Zagwarantuje to odpowiedni zapas parametrów transmisyjnych dla zapewnienia transmisji danych Ethernet 10Gb/s zgodnie ze standardem IEEE 802.3an. Zgodność z powyższymi normami należy udokumentować certyfikatami wydanymi przez laboratorium badawcze Delta, w zakresie całego łącza oraz niezależnych komponentów (kabel, panel, złącze RJ45).

Celem zapewnienia zasilania urządzeniom końcowym, należy zastosować komponenty okablowania strukturalnego zapewniające przesył energii zgodnie ze standardem PoEP (ang. Power over Ethernet Plus) wg IEEE 802.3at o mocy do 30W.

Punkty przyłączeniowe użytkowników

Gniazda przyłączeniowe użytkowników (Punkty Logiczne – PL) należy zorganizować w postaci 2 modułów RJ45 keystone montowanych w adapterze z tworzywa sztucznego o wymiarach 45x45 mm. Ten uniwersalny standard montażowy zapewni organizację gniazd użytkowników w zależności od potrzeb, w formie natynkowej, podtynkowej lub w kasetach podłogowych w oparciu o osprzęt elektroinstalacyjny wielu producentów, również w połączeniu z gniazdami zasilania 230V, celem stworzenia punktów elektryczno logicznych (tzw. PEL).

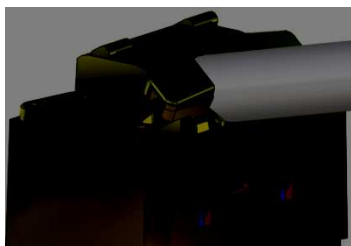
W gniazdach przyłączeniowych należy zastosować moduły RJ45 MK keystone, które będą zapewniać:

- Ochronę złącza RJ45 przed uszkodzeniami mechanicznymi i zabrudzeniem. W związku z tym każdy moduł keystone musi zawierać zintegrowaną uchylną osłonę złącza RJ45. Osłona musi być wyposażona w metalową sprężynkę zapewniającą właściwy docisk zamkniętej osłony i pełną ochronę złącza. Nie należy stosować modułów RJ45 bez takiego zabezpieczenia i zewnętrznych elementów (adapterów) z osłonami przeciwwkurcowymi, gdyż nie zapewniają one wystarczającej ochrony i ograniczają możliwość wpięcia wtyku RJ45 kabla przyłączeniowego.



Rys. Złącze RJ45 STP

- Możliwość kolorystycznego oznakowania łączy okablowania w zależności od ich przeznaczenia (komputer, telefon, drukarka, kamera IP itd.). Należy to zapewnić poprzez wymienne kolorowe osłony złącza RJ45. System okablowania musi zapewniać co najmniej 4 kolory oznaczników.
- Kompaktowy rozmiar pozwalający na zamontowanie dwóch niezależnych modułów RJ45 keystone, również w wersji STP, w jednym uchwycie montażowym 45 x 45 mm, bez konieczności demontażu standardowej kapsułki ekranującej.
- Ułożenie modułu RJ45 w płycie czołowej gniazda przyłączeniowego pod kątem, aby wyprowadzenie wpiętego kabla przyłączeniowego RJ45 było skierowane ku dołowi. Ograniczy to odstawanie wpiętego wtyku RJ45 od płaszczyzny gniazda i zapewni wyeliminowanie uszkodzeń spowodowanych przez przypadkowe uderzenie elementu przez użytkownika.
- Celem zapewnienia niezawodnej wymiany danych dla nawet najbardziej wymagających urządzeń końcowych działających z przepływnością 10Gb/s, należy zastosować komponenty o wydajności kategorii 6A (500MHz), wg. najnowszych, aktualnych norm okablowania ISO/IEC 11801:2011 (która zastępuje normy ISO/IEC 11801:2002, ISO/IEC 11801 AMD1:2006, ISO/IEC 11801 AMD2:2010), EN 50173-1:2011, TIA-568-C.2. Należy to potwierdzić certyfikatem z laboratorium badawcze Delta, potwierdzającym przetestowanie pojedynczego komponentu pod kątem spełniania wszystkich wymienionych norm, a nie w układzie całego kanału transmisyjnego.
- Zasilanie urządzeń końcowych (kamer IP, telefonów IP, punktów dostępowych WiFi itd.) wg. najnowszego standardu PoEP (przesył mocy do 30W).
- Moduł musi zapewniać wydajną transmisję w szerokim paśmie częstotliwości, dzięki wewnętrznej konstrukcji modułu keystone, w oparciu o płytkę drukowaną PCB, na której wykonane są wszystkie połączenia. Nie należy stosować modułów z wewnętrznymi połączeniami drucianymi (bez płytki PCB).
- Wieloletnie, niezawodne działanie, dlatego piny RJ45 muszą być pozłacane, co zagwarantuje odporność na korozję oraz łuki elektryczne powstające przy podłączaniu urządzeń PoEP.
- W celu szybkiej i łatwej instalacji moduły RJ45 muszą zapewniać beznarzędziowy montaż, w którym każda z par żył musi być zaciskana w złączach IDC niezależnym zaciskiem zintegrowanym z główną częścią modułu RJ45. Nie należy stosować złączy z zewnętrznymi (nie zintegrowanymi z główną częścią modułu) elementami zaciskającymi żyły, gdyż nie zapewniają one tak dokładnego dopasowania do złącza, oraz często w czasie instalacji po wyjęciu z opakowania ulegają zagubieniu.
- Dopasowanie do płytkich puszek instalacyjnych podtynkowych i natynkowych oraz kanałów elektroinstalacyjnych, poprzez możliwość wyprowadzenia kabla instalacyjnego z kapsułki ekranującej na 3 sposoby, nie tylko centralnie do tyłu ale również pod kątem 90° na lewo lub na prawo. Kątowe wyprowadzenie zapewni brak uszkodzeń kabla w wyniku przekroczenia dopuszczalnych promieni gięcia.



Rys. Przykład kąтового wyprowadzenia kabla ze złącza RJ45

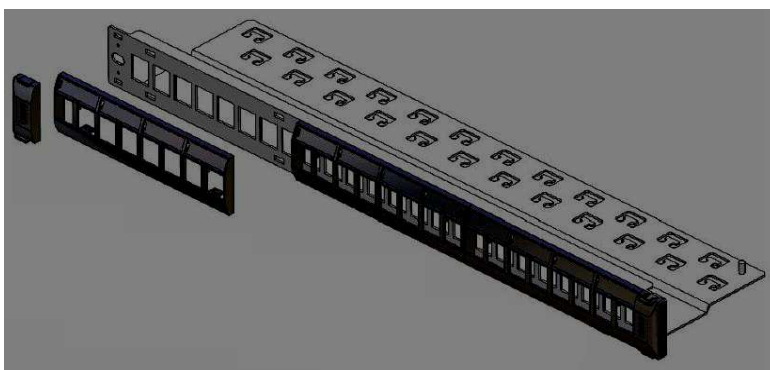
- Minimalizację przesłuchów międzyparowych w miejscu wprowadzania par skrętkowego kabla instalacyjnego do złącza, poprzez gwieżdźaste rozprowadzenie par biegnących w kierunku złącza IDC. W efekcie zapewni to minimalną ilość błędów transmisyjnych. Nie należy stosować złączy, w których pary w czasie instalacji biegną równolegle w stosunku do siebie gdyż powoduje to podwyższone zakłócenia w postaci przesłuchów międzyparowych.
- Kolorową etykietę wskazującą rozprowadzenie żył skrętki w złączach IDC wg schematu T568A lub T568B. Należy zastosować schemat T568B.
- Skuteczną ochronę przed zakłóceniami elektromagnetycznymi, pochodzącymi z sieci zasilającej 230V oraz z sąsiednich łączy okablowania. Moduły RJ45 muszą posiadać pełne ekranowanie 360°, wykonane w postaci pełnej metalowej klatki Faradaya. Metalowa kapsułka ekranująca musi zapewniać pełną szczelność ekranowania od dołu i góry złącza, po bokach i z tyłu oraz z przodu po wpięciu ekranowanego wtyku RJ45. Ponadto należy zachować kontakt ekranu kabla instalacyjnego z ekranem złącza, na pełnym 360° obwodzie kabla, zagwarantuje to bardzo dobre uziemienie ekranu kabla i doskonałą ochronę przed zakłóceniami.
- Dodatkowe złącze do uziemienia ekranu kabla instalacyjnego (do podłączenia drutu drenażowego z kabla skrętkowego) celem podwyższenia skuteczności ekranowania kable.
- Skuteczność ekranowania w wersji STP, zdefiniowaną przez parametr nazywany tłumiennością sprzężenia nie mniejszą niż 75 dB.
- Wszystkie 8 żył skrętki musi zostać zakończonych bezpośrednio w złączu RJ45 keystone. Nie należy stosować dodatkowych rozłączalnych złączy oraz wymiennych wkładek, które stanowią dodatkowe połączenie w kanale transmisyjnych i negatywnie wpływają na parametry transmisyjne zwiększając tłumienie oraz ilość sygnałów odbitych. Wszystkie 8 pinów złącza RJ45 musi być aktywnych.
- Szeroki zakres temperatury pracy od - 20 °C do + 70 °C.
- Standard mechanicznego montażu typu keystone w celu dopasowania do płyt czołowych gniazd szerokiej gamy producentów osprzętu instalacyjnego.

Panele rozdzielcze RJ45 19"

Przeznaczeniem paneli rozdzielczych RJ45 19" jest zakończenie skrętkowych kabli instalacyjnych, które zbiegają się do punktu dystrybucyjnego z powierzchni obiektu obsługiwanych przez dany punkt dystrybucyjny. Następnie łączy okablowania z panela rozdzielczego łączone są, przy użyciu kabli krosowych, z portami RJ45 urządzeń aktywnych lub z portami centrali telefonicznej.

W projekcie należy zastosować panele RJ45 MK, które muszą zapewniać:

- Standardową szerokość 19" wysokość 1U oraz pojemność 24 portów RJ45 keystone (dodatkowo system okablowania użyty w projekcie musi również zawierać analogiczne panele o wysokości 2U i pojemności 48 portów, w celu zakończenia większych ilości kabli instalacyjnych).
- Montaż modułów RJ45 keystone dokładnie tego samego typu jak w gniazdach przyłączeniowych.
- Elastyczny system opisu portów RJ45, umożliwiający umieszczenie etykiet opisowych nad lub pod portami RJ45, bez konieczności przyklejania. Ułatwi to lokalizację portów w szafie 19" niezależnie czy panel znajduje się na górze czy na dole szafy i gdy do portów są wpięte kable krosowe zasłaniające część płaszczyzny panele. Etykiety opisowe należy umieszczać w specjalnych uchwytach, pozwalających w łatwy sposób na ich wymianę w dowolnym momencie.



Rys. Obudowa panela rozdzielczego RJ45 19"

- Ochronę złączy RJ45 przed uszkodzeniami mechanicznymi i zabrudzeniem. W związku z tym każdy moduł keystone musi zawierać zintegrowaną uchylną osłonę złącza RJ45. Osłona musi być wyposażona w sprężynkę zapewniającą właściwy docisk i pełną ochronę złącza.
- Możliwość kolorystycznego oznakowania łączy okablowania w zależności od ich przeznaczenia (komputer, telefon, drukarka, kamera IP itd.). Należy to zapewnić poprzez wymienne kolorowe osłony złącza RJ45. System okablowania musi zapewniać co najmniej 4 kolory oznaczników.
- Łatwość montażu w stelaży 19". Należy zastosować panele szybkie w instalacji dzięki montażowi tylko na jedną śrubę M6 z każdej strony panela, umiejscowioną po środku danego U. Dodatkowo taka konstrukcja nie ogranicza dostępu do śrub montażowych (sąsiednich paneli) w porównaniu z sytuacją, gdy są one umiejscowione w narożnikach urządzenia.
- Panel rozdzielczy musi posiadać boczne osłony na śruby za pomocą, których mocowany jest do stelaża szafy. Dodatkowo osłony te muszą być dostępne w kilku kolorach celem etykietowania paneli w zależności od ich przeznaczenia.
- Skalowalność i pełną modułowość, umożliwiającą wypełnienie złączami RJ45 w dowolnym stopniu i dokładne dostosowanie do ilości kabli wprowadzanych do panela. Nie należy stosować paneli wykonanych w technologii płyty drukowanej PCB, w której kilka złączy trwale przytwierdzonych jest do wspólnej płytki drukowanej. Takie rozwiązanie ogranicza czynności eksploatacyjne i serwisowe, ponieważ w przypadku konieczności wymiany pojedynczego złącza RJ45 należy zdemontować i wymienić cały panel, narażając na przestój znaczącą część sieci teleinformatycznej. Rozwiązanie modułowe pozwala na serwisowanie pojedynczego złącza bez ingerencji w pozostałe tory transmisyjne.
- Łatwy dostęp do portów RJ45 w czasie krosowania dzięki umieszczeniu 24 złączy RJ45 w jednym rzędzie obok

siebie. Nie należy stosować paneli, w których złącza na jednym U rozmieszczone są w kilku rządach, gdyż ogranicza to dostęp do portów, które zasłaniane są przez złącza z innych rządów, do których wpięte są kable krosowe.

- W tylnej części panela musi znajdować się metalowa prowadnica kabla, dająca możliwość trwałego przytwierdzenia skrętkowych kabli instalacyjnych, zabezpieczając je przed wyrwaniem.
- W komplecie z panelem należy dostarczyć zestaw śrub montażowych M6.

Skrętkowe kable instalacyjne

W celu implementacji wydajnych aplikacji, w okablowaniu poziomym przewidziano zastosowanie kabli skrętkowych 4pary S/FTP kat.6A. Kabel skrętkowy musi zapewniać:

- Niezawodną wymianę danych dla nawet najbardziej wymagających urządzeń końcowych działających z przepływnością 10Gb/s. Należy zastosować kabel o wydajności kategorii 6A, który spełnia wszystkie aktualne norm okablowania ISO/IEC 11801:2011 (która zastępuje normy ISO/IEC 11801:2002, ISO/IEC 11801 AMD1:2006, ISO/IEC 11801 AMD2:2010), EN 50173-1:2011. Należy to potwierdzić certyfikatem z niezależnego laboratorium badawczego Delta potwierdzającym przetestowanie kabla jako niezależnego komponentu pod kątem spełniania wszystkich wymienionych norm, a nie w układzie całego kanału transmisyjnego Permanent Link lub Channel. Graniczne wymagania dotyczące wartości parametrów transmisyjnych:

F(MHz)	TŁUMIENNOŚĆ WTRĄCENIOWA (dB/100 m)	NEXT (dB/100 m)	ACR-N (dB/100 m)	PSNEXT (dB/100 m)	ACR-F (dB/100 m)	PSACR-F (dB/100 m)	TŁUMIENNOŚĆ ODBIĆ (dB/100 m)
	Max.	Min.	Min.	Min.	Min.	Min.	Min.
1	1.8	100	98	97	105	102	27
10	5.4	100	94	97	97	94	30
16	6.8	100	93	97	93	90	30
20	7.7	98	90	95	91	88	30
31.25	9.6	98	88	95	87	84	30
62.5	13.7	98	84	95	81	78	30
100	17.4	98	80	95	77	74	30
200	25.0	92	67	89	71	68	25
300	30.9	89	58	86	67	64	24
600	44.8	85	40	85	61	58	22

- Zasilanie urządzeń końcowych (kamer IP, telefonów IP, punktów dostępowych WiFi itd.) wg najnowszego standardu PoEP (przebieg mocy do 30W).
- Podwójne ekranowanie typu SFTP, w postaci niezależnych ekranów na każdej ze skręconych par, wykonanych z folii aluminiowej oraz dodatkowego wspólnego ekranu dla całego kabla w postaci ocynkowanego oplotu miedzianego.
- Łatwą i szybką instalację dzięki konstrukcji duplex (dwóch połączonych ze sobą 4-parowych kabli skrętkowych). Dodatkowo taka konstrukcja zapewni lepszą organizację kabli w punktach dystrybucyjnych oraz trasach kablowych.
- W celu spełnienia wymogów przeciwpożarowych należy zastosować kabel w powłoce zewnętrznej LSZH (ang.

Low Smoke Zero Halogen), czyli wykonanej z materiału bezhalogenowego emitującego ograniczoną ilość szkodliwych substancji w czasie pożaru.

— Dodatkowe parametry

Parametr	Wartość
Rezystancja liniowa (maksymalna)	140 Ω / Km
Pojemność wzajemna (maksymalna)	45 pF / m
Nominalna prędkość propagacji (NVP)	79 %
Temperatura pracy	- 20 °C / + 70 °C
Wymiary zewnętrzne (maksymalne)	7,7 x 16,0 mm

Kable krosowe RJ45

Zadaniem kabli krosowych RJ45 jest połączenie łączy okablowania poziomego zakończonych na panelu rozdzielczym z portami RJ45 urządzeń aktywnych lub z portami centrali telefonicznej. W projekcie należy zastosować kable krosowe PatchSee ze świetlną identyfikacją połączeń, które zapewnią:

- Transmisję danych dla urządzeń Ethernet działających z przepływnością 10Gb/s. Należy zastosować kabel o wydajności kategorii 6A, ekranowane.
- Idealne dopasowanie do łączy okablowania poziomego, dlatego należy użyć kabli krosowych tego samego systemu okablowania strukturalnego, co pozostałe elementy łączy okablowania. W celu wyeliminowania braku ciągłości w łączach wynikających z niepełnej kompatybilności mechanicznej i elektrycznej nie dopuszcza się użycia kabli krosowych innego producenta.
- Szybką i łatwą lokalizację połączeń w punkcie dystrybucyjnym dzięki świetlnej identyfikacji połączeń. Po podświetleniu jednego końca kabla krosowego zapali się drugi koniec kabla, wskazując połączone porty RJ45 w switchu i na panelu rozdzielczym, przy czym proces ten nie wymaga wypięcia wtyków kabla z portów RJ45. Identyfikacja musi odbywać się za pośrednictwem plastikowych włókien światłowodowych znajdujących się wewnątrz kabla. Nie należy stosować rozwiązań, w których identyfikacja odbywa się za pośrednictwem impulsów elektrycznych przesyłanych wewnątrz kabla i układów elektronicznych (typu diody LED), ponieważ generują one zakłócenia, które powodują błędy w transmisji danych użytkowych, a poza tym w czasie eksploatacji ujawnia się w nich brak ciągłości połączeń w układach podświetlania LED i wadliwe działanie.
- Kolorystyczne oznaczanie wtyków, w zależności od przeznaczenia kabla. Kolorowe identyfikatory należy nakładać na wtyki RJ45
- Zabezpieczenie wtyku RJ45 przed przypadkowym wypięciem. Kolorowe klipsy nakładane na wtyki RJ45 muszą mieć taki kształt, aby chroniły nosek wtyku RJ45 przed przyciśnięciem i wypięciem. Rozłączenie połączenia musi być możliwe dopiero w momencie wypięcia klipsa ochronnego.
- Elastyczną i wygodną w układaniu konstrukcję wykonaną z 4-parowego kabla skrętkowego typu linka.

Kable przyłączeniowe RJ45

Zadaniem kabli przyłączeniowych RJ45 jest dołączenie urządzeń końcowych (komputerów, telefonów IP, punktów itd.) do gniazd przyłączeniowych – punktów logicznych rozmieszczonych w obiekcie. W projekcie należy zastosować kable przyłączeniowe DeskPatch z możliwością dostosowania (regulacji) długości w zależności od odległości urządzenia od gniazda RJ45. Kable przyłączeniowe muszą zapewniać:

- Elastyczną regulację długości w zakresie od 1 do 5m, dzięki czemu unikniemy nadmiernej ilości kabli utrudniających dostęp do urządzeń końcowych i komplikujących pracę osób przy stanowisku roboczym.

- Kabel taki powinien mieć możliwość nawinięcia nadmiaru na krążek, który w łatwy sposób (przyklejenie na taśmę samoprzylepną lub przykręcenie wkrętami) będzie można zamocować w dogodnym miejscu.
- W celu zabezpieczenia przed przypadkowym wypięciem wtyku, kabel powinien zapewniać blokadę noska zwalniającego wtyk RJ45.
- Transmisję danych dla urządzeń Ethernet działających z przepływnością 10Gb/s. Należy zastosować kabel o wydajności kategorii 6A, ekranowane.
- Idealne dopasowanie do łączy okablowania poziomego, dlatego należy użyć kabli krosowych tego samego systemu okablowania strukturalnego, co pozostałe elementy łączy okablowania. W celu wyeliminowanie braku ciągłości w łączach wynikających z niepełnej kompatybilności mechanicznej i elektrycznej nie dopuszcza się użyci kabli krosowych innego producenta.
- Elastyczną i wygodną w układaniu konstrukcję wykonaną z 4-parowego kabla skrętkowego typu linka.

Bezpośrednie przyłączanie urządzeń końcowych

W przypadku urządzeń końcowych takich jak: punkty dostępowe WiFi, aby uniknąć dodatkowych miejsc łączenia w kanele transmisyjnym, które mogłyby być miejscem niepożądanej ingerencji i naruszenia ciągłości łącza, kabel instalacyjny należy wpiąć bezpośrednio do urządzenia końcowego. Dlatego kabel instalacyjny należy zakończyć wtykiem RJ45, który zapewni:

- Ochronę przed niepożądanym wypięciem, wtyk musi posiadać możliwość wypięcia dopiero po użyciu dedykowanego klucza zwalniającego.
- Złącza muszą być łatwe i szybkie w montażu, dlatego należy użyć wtyków RJ45 instalowanych na kablu bez konieczności stosowania zaciskarki.
- Możliwość montażu nawet na najgrubszych kablach skrętkowych Wtyki muszą zapewniać możliwość montażu na przewodniku typu drut o średnicy od AWG 24 (0,51 mm) do AWG 22 (0,64 mm) oraz kablu skrętkowym o maksymalnej średnicy 8 mm.
- Celem zapewnienia niezawodnej wymiany danych dla nawet najbardziej wymagających urządzeń końcowych działających z przepływnością 10Gb/s, należy zastosować komponenty o wydajności kategorii 6A (500MHz), wg norm okablowania ISO/IEC 11801 oraz EN 50173-1
- Zasilanie urządzeń końcowych wg najnowszego standardu PoEP (przesył mocy do 30W).
- Skuteczną ochronę przed zakłóceniami elektromagnetycznymi, pochodzącymi z sieci zasilającej 230V oraz z sąsiednich łączy okablowania. Wtyki RJ45 muszą posiadać pełne ekranowanie 360°, wykonane w postaci pełnej metalowej klatki Faradaya. Kapsułka ekranująca musi zapewniać pełną szczelność ekranowania od dołu i góry złącza, po bokach i z tyłu.

4System CCTV

Projekt zakłada instalację kamer megapikselowych zasilanych w technologii PoE. Zaprojektowano kamery kolorowe dzień/noc. Okablowanie kamer należy doprowadzić podtynkowo lub na korytach kablowych, do punktu dystrybucyjnego GPD, zlokalizowanego w serwerowni. Okablowanie należy podłączyć do switchy 24-portowych PoE, dedykowane dla instalacji systemu monitoringu wizyjnego CCTV. Po zakończeniu prac kablowych ściany i stropy należy doprowadzić do stanu w jakim były przed rozpoczęciem prac. Stanowisko podglądowe należy zainstalować w portierni pom. 0.03. Lokalizacja urządzeń zgodnie z rysunkami technicznymi.

Zakładane parametry rejestracji obrazu:

- Prędkość rejestracji 20 kl/sek dla wszystkich kamer.
- Kompresja H.264-20 (Good Quality)
- Czas archiwizacji materiału 14 dni.

Na potrzeby archiwizacji nagrań z kamer zaprojektowano rejestrator sieciowy z oprogramowaniem do rejestracji i podglądu obrazu z kamer. Serwer umożliwia rejestrację obrazu z maksymalnie 75 kanałów. Maksymalna prędkość rejestracji wynosi 2250 kl/s przy rozdzielczości 720p.

Główne parametry techniczne rejestratora:

- Kamery IP - do 75 kanałów w rozdzielczości 1280 x 720 (wideo + audio)
- Tryb pracy pentapleks
- System operacyjny dedykowany do inteligentnych urządzeń, zawierający wyłącznie potrzebne w tym środowisku funkcje.
- Wyjścia monitorowe Główne (pełny ekran, podział, sekwencja): 1 x HDMI, 2 x DVI , 1x Display Port (do trzech monitorów jednocześnie)*
- Wsparcie dwustrumieniowości
- Algorytm kompresji H.264, MJPEG
- Prędkość nagrywania do 2250 kl/s (75 kanałów x 30 kl/s dla 1280 x 720)
do 1800 kl/s (60 kanałów x 30 kl/s dla 1920 x 1080)
do 900 kl/s (60 kanałów x 15 kl/s dla 2048 x 1536)
do 720 kl/s (60 kanałów x 12 kl/s dla 2592 x 1944)
- Obsługiwane rozdzielczości do 2592 x 1944 (5Mpix)
- Prędkość odtwarzania do 480 kl/s (16 kanałów x 30 kl/s dla 1280 x 720)
do 270 kl/s (9 kanałów x 30 kl/s dla 1920 x 1080)
do 135 kl/s (9 kanałów x 15 kl/s dla 2048 x 1536)
do 108 kl/s (9 kanałów x 12 kl/s dla 2592 x 1944)
- Wielkość strumienia do 250 Mb/s łącznie ze wszystkich kamer
- Tryby nagrywania ciągle, alarmowy (wyzwalany detekcją ruchu, alarmem zewnętrznym), ręczny
- Prędkość wyświetlania do 2250 kl/s (75 kanałów x 30kl/s dla 1280 x 720 przy nagrywanych 75 kanałach)**
do 1800 kl/s (60 kanałów x 30kl/s dla 1920 x 1080 przy nagrywanych 60 kanałach)**
do 900 kl/s (60 kanałów x 15kl/s dla 2048 x 1536 przy nagrywanych 60 kanałach) **
do 720 kl/s (60 kanałów x 12kl/s dla 2592 x 1944 przy nagrywanych 60 kanałach) **
- Obsługiwane rozdzielczości wyświetlania do 2592 x 1944
- Sposób wyszukiwania według czasu/daty, powiązanych ze zdarzeniami, powiązanych z ciągiem znaków
- Dyski wewnętrzne 1 dysk HDD 2,5" SATA SSD systemowy
- 4 dyski HDD 3,5" 2TB SATA do pracy 24/7 przeznaczone do rejestracji
- Diagnostyka systemu automatyczna kontrola: dysków, sieci, utraty połączenia z kamerami
- Kopiowanie obrazów przez port USB na dysk twardy lub pamięć typu Flash, przez sieć komputerową

- Interfejs sieciowy 2 x Ethernet - złącze RJ-45, 10/100/1000 Mbit/s
- Obsługa mysz i klawiatura komputerowa (w zestawie), sieć komputerowa
- Maks. liczba połączeń/przepustów do 250Mb/s łącznie do wszystkich stacji klienckich
- 4 x USB 3.0
- 6 x USB 2.0
- Menu ekranowe języki: polski, angielski, rosyjski i inne
- Bezpieczeństwo Hasło dostępu, filtrowanie IP, ograniczenie liczby połączeń 7
- Wyjścia audio 1 x liniowe (jack 3,5mm), 1 x HDMI, 1 x optyczne S/PDIF
- Reakcja systemu na zdarzenia alarmowe - sygnał dźwiękowy, email, SMS, aktywacja wyjścia, komunikat na ekranie, aktywacja nagrywania, akcja PTZ
- Funkcje przed-alarmu i po-alarmu 0 s - 30 s/0 s - 600 s
- Format zapisywanego obrazu AVI, NMS
- Wspierane protokoły sieciowe RTSP, HTTP, TCP/IP, IPv4, UPNP, UDP, SMTP, NTP, DHCP, DNS, FTP
- Zasilanie Wbudowany zasilacz 230 VAC/700W
- Temperatura pracy 5°C ~ 35 °C
- Wymiary (mm) 180 (wys) x 483 (szer) x 508 (gł) - Rack 19" 4U
- Masa 19 kg

Kamera IP kopułkowa 3-megapikselowa.

Główne parametry techniczne:

- Mechaniczny filtr podczerwieni
- Możliwość pracy w podczerwieni
- Rozdzielczość przetwornika: 3.0 megapiksele
- Czułość: od 0.005 lx/F=1.2 (0 lx przy włączonym oświetlaczu IR)
- Wydłużony czas ekspozycji (DSS)
- Cyfrowa redukcja szumu (DNR)
- Typ obiektywu: z automatyczną przysłoną typu D, f=3.3 ~ 12 mm/F=1.2
- Wbudowany oświetlacz podczerwieni - 12 diod LED
- 5 stref prywatności
- 1 wejście i 1 wyjście alarmowe
- Wbudowany webserwer: kompresja i transmisja przez sieć wideo i audio w czasie rzeczywistym
- Kompresja H.264 lub M-JPEG
- Rozdzielczość przetwarzania wideo:
 - 2048 x 1536
 - 1920 x 1080
 - 1280 x 720
 - 640 x 480
 - 640 x 360
- Praca w trybie trójstrumieniowym - możliwość definiowania rozdzielczości, prędkości i jakości dla każdego strumienia
- Przesyłanie wideo w standardzie RTP/RTSP
- Funkcje przed-alarmu i po-alarmu - nagrywanie wideo w formacie TS

- Funkcja harmonogramu
- Sprzętowa detekcja ruchu
- Dwukierunkowa transmisja audio
- Obsługa kart micro SD/SDHC
- Możliwość szerokiego definiowania reakcji systemu na zdarzenia alarmowe: e-mail z załącznikiem, zapis pliku na serwer FTP, wyzwolenie wyjścia alarmowego, zapis pliku na kartę micro SD/SDHC, zapis plików NAS zdalnej konfiguracji urządzeń wideo IP
- Klasa szczelności: IP 66
- Obudowa o podwyższonej wytrzymałości mechanicznej
- Zasilanie: 12 VDC/PoE (Power over Ethernet)

Kamera IP kopułkowa 5-megapikselowa.

Obraz

Przetwornik obrazu: 5 MPX, matryca CMOS, 1/2.5", APTINA

Liczba efektywnych pikseli: 2592 (H) x 1944 (V)

Czułość: 0.5 lx/F1.2 - tryb kolorowy, 0.01 lx/F1.2 - tryb kolorowy (DSS), 0 lx (IR wł.) - tryb czarno-biały

Elektroniczna migawka: automatyczna/manualna: 1/5 s ~ 1/50000 s

Wydłużona migawka (DSS): do 1/5 s

Cyfrowa redukcja szumu (DNR): 3D

Obiektyw

Typ obiektywu: ze zmienną ogniskową i automatyczną przysłoną typu D, f=3.3 ~ 12 mm/F1.2

Dzień/noc

Rodzaj przełączania: mechaniczny filtr podczerwieni

Tryb przełączania: automatyczny

Czujnik światła widzialnego: tak

Sieć

Rozdzielczość strumienia wideo: 2592 x 1944, 2048 x 1536 (QXGA), 1920 x 1080 (Full HD), 1280 x 720 (HD), 640 x 480 (VGA), 640 x 360

Prędkość przetwarzania: 10 kl/s dla 2592 x 1944, 20 kl/s dla 2048 x 1536 (QXGA), 30 kl/s dla 1920 x 1080 (Full HD) i niższych rozdzielczości

Tryb wielostrumieniowy: 3 strumienie

Kompresja wideo/audio: H.264, MJPEG/G.711, RAW_PCM

Liczba jednoczesnych połączeń: maks. 10

Przepustowość: łącznie 7 Mb/s

Obsługiwane protokoły sieciowe: HTTP, TCP/IP, IPv4, IPv4/v6, FTP, DHCP, DNS, 3GPP, SMTP

Konfiguracja kamery: z poziomu przeglądarki Internet Explorer, Firefox, Chrome, Opera

Języki: polski, angielski, rosyjski

Pozostałe funkcje

Strefy prywatności: 5

Detekcja ruchu: tak

Obróbka obrazu: obrót obrazu o 180°, odbicie lustrzane

Prealarm/postalarm: do 5 MB/do 86400 s

Reakcja na zdarzenia alarmowe: e-mail z załącznikiem, zapis na FTP, zapis na kartę SD, zapis na serwer NAS

Oświetlacz IR

Liczba LED: 12

Zasięg: 15 m

Kąt świecenia: 120°

Interfejsy

Wyjście wideo: BNC, 1.0 Vp-p, 75 Ohm - do celów serwisowych

Wejścia/wyjścia audio: 1 x RCA/1 x RCA wbudowany: mikrofon

Wejścia/wyjścia alarmowe: 1 (NO/NC)/1 typu przekaźnik

Interfejs sieciowy: 1 x Ethernet - złącze RJ-45, 10/100 Mbit/s

Gniazdo kart pamięci: microSD

Parametry instalacyjne

Wymiary (mm): 130 (Φ) x 112 (wys.)

Masa: 0.55 kg

Obudowa: plastikowa, w kolorze białym

Zasilanie: PoE, 12 VDC

Pobór mocy: 5 W, 8 W (IR wł.)

Temperatura pracy: -10°C ~ 55°C

Kamera IP 5-megapikselowa w obudowie (zewnętrzna):

Obraz

Przetwornik obrazu 5 MPX, matryca CMOS, 1/1.8",

Liczba efektywnych pikseli 2592 (H) x 1944 (V)

Czułość

0.016 lx/F1.5 - tryb kolorowy,

0 lx (IR wł.) - tryb czarno-biały

Elektroniczna migawka automatyczna: 1/25 s ~ 1/100000 s

Szeroki zakres dynamiki (WDR): tak

Cyfrowa redukcja szumu (DNR): 2D, 3D

Obiektyw

Typ obiektywu ze zmienną ogniskową, f=3.6 ~ 10 mm/F1.5

Dzień/noc

Rodzaj przełączania: mechaniczny filtr podczerwieni

Tryb przełączania: automatyczny, manualny, czasowy, czujnik światła

Regulacja poziomu przełączania: tak

Harmonogram przełączania: tak

Czujnik światła widzialnego: tak

Sieć

Rozdzielczość strumienia wideo 2592 x 1944, 2560 x 1440 (QHD), 1920 x 1080 (Full HD), 1280 x 720 (HD), 720 x 576 (D1), 352 x 288 (CIF)

Prędkość przetwarzania 30 kl/s dla 2592 x 1944 i niższych rozdzielczości

Tryb wielostrumieniowy: 3 strumienie

Kompresja wideo/audio H.264, H.265, MJPEG/G.711

Liczba jednoczesnych połączeń maks. 10

Przepustowość łącznie 20 Mb/s

Obsługiwane protokoły sieciowe TCP/IP, UDP, FTP, DHCP, DDNS, NTP, SNTP, RTSP, PPPoE

Wsparcie protokołu ONVIF Profile S (ONVIF 2.3)

Konfiguracja kamery z poziomu przeglądarki Internet Explorer, Firefox, Chrome, Opera

języki: polski, angielski, rosyjski, i inne

Kompatybilne oprogramowanie typu NMS

Pozostałe funkcje

Strefy prywatności: 4

Detekcja ruchu: tak

Obszar obserwacji (ROI) 8

Obróbka obrazu obrót obrazu o 90°, obrót obrazu o 180°, wyostrzenie, odbicie lustrzane

Prealarm/postalarm -/do 120 s

Reakcja na zdarzenia alarmowe e-mail z załącznikiem, zapis na FTP, zapis na kartę SD

Oświetlacz IR

Liczba LED 48

Zasięg 50 m

Interfejsy

Wyjście wideo BNC, 1.0 Vp-p, 75 Ohm

Wejścia/wyjścia audio 1 x Jack (3.5 mm)/1 x Jack (3.5 mm)

Wejścia/wyjścia alarmowe 1 (NO/NC)/1 typu przekaźnik

Interfejs sieciowy 1 x Ethernet - złącze RJ-45, 10/100/1000 Mbit/s

Parametry instalacyjne

Wymiary (mm) z uchwytem: 87 (Φ) x 260 (dł.)

Masa 0.6 kg

Klasa szczelności IP 66

Obudowa aluminiowa, w kolorze białym, uchwyt ścienny w zestawie

Zasilanie PoE, 12 VDC

Pobór mocy

5 W,

8.5 W (IR wł.)

Temperatura pracy -20°C ~ 50°C

Stacja podglądowa

Zaprojektowano platformę sprzętową z zainstalowanym oprogramowaniem w pomieszczeniu portierni 0.03. Platforma przystosowana będzie do odbierania i wyświetlania strumieni z rejestratora. Posiada możliwość monitorowania do 120 kanałów oraz wyświetlania do 75 kanałów w rozdzielczości 1280x720. Stację podglądową wyposażyc w 2 szt. monitor 27".

Główne parametry techniczne:

- Kamery IP do 120 kanałów w rozdzielczości 1280 x 720 (video + audio)
- Tryb pracy triplex
- System operacyjny dedykowany do inteligentnych urządzeń, zawierający wyłącznie potrzebne w tym środowisku funkcje.
- Wyjścia monitorowe Główne (pełny ekran, podział, sekwencja): 2 x HDMI, 4 x DVI, 2 x Display Port (do sześciu równocześnie)
- Wsparcie dwustrumieniowości tak
- Obsługiwane rozdzielczości do 2592 x 1944
- Prędkość odtwarzania do 480 kl/s (16 kanałów x 30kl/s dla 1280 x 720)
do 300 kl/s (10 kanałów x 30 kl/s dla 1920 x 1080)
do 135 kl/s (9 kanałów x 15kl/s dla 2048 x 1536)
do 108 kl/s (9 kanałów x 12kl/s dla 2592 x 1944)
- Prędkość wyświetlania do 2250 kl/s (75 kanałów x 30kl/s dla 1280 x 720)** do 1800 kl/s (60 kanałów x 30kl/s dla 1920 x 1080)
do 900 kl/s (60 kanałów x 15kl/s dla 2048 x 1536)
do 720 kl/s (60 kanałów x 12kl/s dla 2592 x 1944)
- Dyski wewnętrzne 1 dysk HDD 2,5" SATA SSD systemowy
- Sposób wyszukiwania według czasu/daty, powiązanych ze zdarzeniami, powiązanych z ciągiem znaków
- Diagnostyka systemu automatyczna kontrola: dysków, sieci, utraty połączenia z kamerami
- Kopiowanie obrazów przez port USB na dysk twardy lub pamięć typu Flash, przez sieć komputerową
- Interfejs sieciowy 1 x Ethernet - złącze RJ-45, 10/100/1000 Mbit/s
- Obsługa mysz i klawiatura komputerowa, sieć komputerowa
- Maks. liczba połączeń/przepustów do 250 Mb/s łącznie ze wszystkich serwerów NMS
- Funkcje PTZ uchył, obrót, zoom, preset
- USB 4 x USB 3.0
- 6 x USB 2.0
- Menu ekranowe języki: polski, angielski, rosyjski i inne
- Bezpieczeństwo hasło dostępu, filtrowanie IP, ograniczenie liczby połączeń
- Wyjścia audio 1 x liniowe (jack 3,5mm), 2 x HDMI, 1 x optyczne S/PDIF
- Format zapisywanego obrazu AVI, NMS
- Wspierane protokoły sieciowe RTSP, HTTP, TCP/IP, IPv4, UPNP, UDP, SMTP, NTP, DHCP, DNS, FTP
- Zasilanie Wbudowany zasilacz 230 VAC/700 W
- Temperatura pracy 5°C ~ 35°C
- Wymiary (mm) 180 (wys) x 483 (szer) x 508 (gł) - Rack 19" 4U
- Masa 19 kg

Oprogramowanie

Wymagania techniczno-użytkowe:

Zobrazowanie strumieni wideo

- Dwa niezależne okna wideo;
- Jednoczesne wyświetlanie do 72 strumieni (2 x 36 strumieni) w rozdzielczości od VGA do 5MPX;
- Dowolne podziały, konfiguracje i liczba wyświetlanych strumieni; Elastyczny, graficzny interfejs użytkownika
- Włączanie/wyłączanie, zagnieżdżanie, łączenie oraz ukrywanie wybranych paneli;
- Personalizacja układu paneli i przypisanie ustawień do indywidualnego konta użytkownika;
- Praca na maks. 4 monitorach;
- Intuicyjna obsługa z możliwością ograniczenia dostępu do wybranych zasobów systemu;

Zarządzanie urządzeniami

- Brak zdefiniowanego limitu obsługiwanych kanałów;
- Liczba kamer w systemie skorelowana z wydajnością platformy sprzętowej;
- Struktura oprogramowania typu klient-serwer, umożliwiająca tworzenie rozbudowanych nawet do kilkuset kamer systemów nadzoru wizyjnego;

3 sposoby sterowania kamerami PTZ

- Z poziomu ekranowego panelu PTZ;
- Za pomocą myszy komputerowej na obrazie z kamery;
- Przy użyciu dedykowanej klawiatury (USB);

Odtwarzanie zarejestrowanego materiału

- Równoczesny podgląd „na żywo” oraz odtwarzanie obrazu z dowolnie wybranych kamer, co pozwala na utrzymanie ciągłości nadzoru systemu;
- Zdalne odtwarzanie przez klienta strumieni zarejestrowanych na serwerze
- Szybkie przejście w tryb odtwarzania obrazu ze wszystkich kamer
- Jednoczesne odtwarzanie obrazu z maks. 16 kamer w rozdzielczości Full HD; Panel odtwarzania
- Graf obrazujący za pomocą kolorów tryby rejestracji strumieni (ciągły, detekcji ruchu, aktywacji wejść alarmowych, łączony lub braku nagrań);
- Regulacja skali grafu, umożliwiająca precyzyjne wyszukiwanie (z dokładnością do jednej klatki) w obrębie całej doby;
- Regulowana prędkość wyświetlania nagrań od x 0.1 do x 10;
- Odtwarzanie z poziomu rejestru zdarzeń; Szybki eksport nagrań
- Równoczesny podgląd „na żywo” oraz odtwarzanie obrazu z dowolnie wybranych kamer, co pozwala na utrzymanie ciągłości nadzoru systemu;

Moduł wielopoziomowych, interaktywnych map, powiązanych edytowalnymi odnośnikami ikon symbolizujących kamery oraz elementy systemu, takie jak czujki alarmowe, kontaktrony, syreny itp. Naciśnięcie na ikonę wybranego elementu pozwala natychmiast otrzymać obraz z kamery lub uruchomić elementy automatyki budynkowej. Dodatkowo, ikony sygnalizują na bieżąco (poprzez zmianę kolorów) zdarzenia powiązane z danym elementem, pozwalając tym samym na szybką ocenę stanu obiektu;

- Umożliwia łatwą identyfikację kamer i zarządzanie nimi nawet w przypadku złożonego, rozbudowanego systemu

nadzoru, składającego się z kilkudziesięciu kamer rozmieszczonych w różnych miejscach obiektu.

Moduł monitorowania zdarzeń

- Na bieżąco wysyła operatorowi informacje o tym, co dzieje się w systemie, dlatego podejmuje on działania tylko w sytuacjach krytycznych Panel wejść/wyjść
- Umożliwia obserwację stanu wejść alarmowych oraz zdalną zmianę stanu wyjścia alarmowego (przełącznikowego)

Moduł konfiguracji nagrywania

- Pozwala ustalić harmonogram nagrywania dla każdego strumienia indywidualnie i umożliwia rejestrację materiału wideo w trybie: ciągłym, detekcji ruchu lub wywołaną z wejścia alarmowego. Istnieje również opcja określania dni świątecznych;
- System daje możliwość alokowania przestrzeni dyskowej indywidualnie dla każdego strumienia oraz szacuje hipotetyczny czas nagrań, dzięki czemu łatwo określić potencjalną wielkość archiwum. Prowadzenie nagrań może być realizowane na dyskach wbudowanych w stacji roboczej oraz na macierzach iSCSI lub eSATA;

Moduł konfiguracji uprawnień

- Umożliwia szczegółowe zdefiniowanie poziomu dostępu użytkowników do zasobów urządzeń oraz aplikacji;

Moduł konfiguracji zdarzeń

Możliwe jest zaawansowane definiowanie scenariuszy reakcji systemu na wystąpienie zdarzeń alarmowych (tj. detekcja ruchu, alarm na wejściu) zarówno z kamer, jak i z systemu sygnalizacji napadu i włamania. Przykładowe reakcje: wyświetlenie komunikatu, wywołanie funkcji PTZ, wysłanie wiadomości e-mail.

Testy odbiorowe

Obowiązkowo wykonawca zobowiązany jest wykonać podstawowe testy odbiorowe systemu CCTV zgodnie z normami PN-EN 50132 oraz PN-EN 45014.

Ponadto projektuje się UPS zlokalizowany w szafie GPD zasilający wszystkie urządzenia niezbędne do pełnego funkcjonowania systemu CCTV przez czas 30 minut od zaniku napięcia.

5 System Sygnalizacji Włamania i Napadu - SSWiN

Zaprojektowano centrale alarmowe pracujące w układzie linii dozorowych. Komunikacja pomiędzy jednostką centralną, a modułami wejść odbywa się poprzez magistralę systemową. Oprogramowanie systemu będzie umożliwiało dowolne programowanie różnych poziomów dostępu dla różnych użytkowników w różnych strefach czasowych. Dla każdej strefy niezależnie istnieje możliwość zaprogramowania czasowego harmonogramu uzbrojenia/rozbrojenia.

Elementy detekcyjne SSWiN stanowią czujki PIR+MV z antymaskingiem oraz czujki magnetyczne (kontaktrony) w oknach/drzwiach. Zabezpieczone zostały główne ciągi komunikacyjne. W przypadku wystąpienia alarmu zostaną załączone sygnalizatory alarmowe. Przy stanowisku portierskim (pom. 0.03) oraz w kasach (pom. 0.04) należy zainstalować przyciski antynapadowe. Każda czujka i element systemu zostanie zainstalowana na oddzielnej linii dozorowej. Elementy zostaną podłączone bezpośrednio do centrali lub poprzez ekspandery. Obsługa systemu odbywać się będzie poprzez klawiatury. Centrala alarmowa za pomocą modułu komunikacyjnego TCP/IP może zostać włączona do sieci komputerowej (LAN).

Okablowanie elementów detekcyjnych i sygnalizacyjnych oraz magistralę systemu należy wykonać przewodem YTDY 8x0,5mm. Okablowanie układać podtytnkowo lub na korytach kablowych. Po zakończeniu prac kablowych ściany i stropy należy doprowadzić do stanu w jakim były przed rozpoczęciem prac.

Centrala alarmowa

Zaprojektowano zaawansowane centrale alarmowe, oferujące oprócz funkcji alarmowych, również możliwość realizowania systemów automatyki domowej oraz kontroli dostępu. Dzięki szerokiej gamie modułów rozszerzeń, ich możliwości mogą być dostosowane do bieżących potrzeb – od niewielkich systemów, po rozległe instalacje.

Charakterystyka centrali:

- obsługa od 16 do 128 wejść
- możliwość podziału systemu na 32 strefy, 8 partycji
- obsługa od 16 do 128 programowalnych wyjść
- magistrale komunikacyjne do podłączania manipulatorów i modułów rozszerzeń
- wbudowany komunikator telefoniczny z funkcją monitoringu, powiadamiania głosowego i zdalnego sterowania
- obsługa systemu przy pomocy manipulatorów LCD, klawiatur strefowych, pilotów i kart zbliżeniowych oraz zdalnie z użyciem komputera lub telefonu komórkowego
- 64 niezależne timery do automatycznego sterowania
- funkcje kontroli dostępu i automatyki domowej
- pamięć 22527 zdarzeń z funkcją wydruku
- obsługa do 240+8+1 użytkowników
- port RS-232 - gniazdo RJ
- możliwość aktualizacji oprogramowania za pomocą komputera
- wbudowany zasilacz impulsowy o wydajności 3 A z funkcjami ładowania akumulatora i diagnostyki

Manipulator

Manipulatory przeznaczone są do codziennej obsługi systemów alarmowych. Dzięki wyświetlaczowi, na którym przedstawiane są komunikaty tekstowe, korzystanie nawet z zaawansowanej funkcjonalności centrali alarmowej jest proste i wygodne.

Charakterystyka manipulatora:

- podświetlenie klawiatury i wyświetlacza
- diody LED informujące o stanie systemu

- alarmy NAPAD, POŻAR, POMOC wywoływane z klawiatury
- sygnalizacja dźwiękowa wybranych zdarzeń w systemie
- 2 wejścia
- sygnalizacja utraty łączności z centralą
- łącze RS-232

Moduł komunikacyjny

Moduł komunikacyjny oferuje możliwość korzystania z komunikacji TCP/IP. Umożliwia on prowadzenie monitoringu TCP/IP oraz zdalnego programowania central poprzez sieć INTERNET. Dodatkowo, moduł komunikacyjny w połączeniu z projektowaną centralą alarmową oferuje funkcjonalność zdalnego sterowania systemu przez INTERNET za pomocą komputera, tabletu czy smartfona.

Charakterystyka modułu komunikacyjnego:

- monitoring TCP/IP
- nadzór systemu alarmowego
- obsługa systemu alarmowego z poziomu przeglądarki WWW i telefonu komórkowego
- kodowanie transmisji danych
- obsługa automatycznej konfiguracji adresów DHCP
- otwarty protokół do integracji kanałem TCP/IP z innymi systemami

Przycisk napadowy

Przyciski napadowe służą do manualnego uruchomienia alarmu. Przycisk może luźno spoczywać na podłodze można go też, dzięki otworom montażowym, przykręcić na stałe w dowolnym położeniu. Informacja o użyciu przycisku jest zapamiętana i sygnalizowana poprzez zaświecenie czerwonej diody LED. Kasowanie pamięci następuje poprzez chwilowe podanie zewnętrznego sygnału kasującego. Rozkręcenie przycisku powoduje zadziałanie mikrowyłącznika antysabotażowego. Przycisk został zabezpieczony przed odwrotnym dołączeniem napięcia zasilającego. Jest odporny na zakłócenia w liniach zasilającej i kasującej.

Czujka PIR+MV z antymaskingiem

- cyfrowy algorytm detekcji nowej generacji
- wykrywanie zamaskowanego intruza
- precyzyjna soczewka LODIFF
- cyfrowa kompensacja temperatury
- funkcja antymaskingu realizowana przez tor mikrofalowy
- zdalnie uruchamiany tryb testowy
- pamięć alarmu
- regulowany uchwyt mocujący w komplecie

6 Instalacja kolorofonów w sali fitness

W sali fitness projektuje się zestaw złożony z dwóch kolorofonów rozmieszczonych zgodnie z rzutem. Kolorofony podłączyć do gniazd, które wyposażone będą w łączniki umożliwiające łatwe wyłączenie kolorofonów. Urządzenie wykorzystuje technologię LED. Dzięki temu kolorofon jest znacznie mniej awaryjny, nie wymaga wymiany żarówek (żywość diod to kilkadziesiąt tysięcy godzin), nie grzeje się, nie można go stłuc, świeci mocniej i bardziej

kolorowo od tradycyjnego, a do tego zużywa znacznie mniej prądu. Kolorofon oferuje możliwość rozłączania poszczególnych elementów, dzięki czemu uzyskujemy jeszcze ciekawszy efekt. Posiada wbudowany mikrofon, dzięki któremu poszczególne moduły zapalają się i gasną w rytm grającej muzyki.

Specyfikacja urządzenia:

- Zasilanie: 14VDC/300mA (Zasilacz w zestawie)
- Liczba diod LED: 6 modułów po 36 diod
- Wymiary: 360 x 350 x 140 mm (pojedynczy moduł: 120 x 120x 125 mm)
- Wymienne i przestawialne moduły
- Sterowanie muzyką i prędkością
- Moduły w kolorach: niebieskim, zielonym, czerwonym, żółtym
- Niskie zużycie energii
- 6 x 36 LED
- Wymiary 360x350x140mm
- Waga 1.6kg

7 Instalacja RTV/SAT

Dla pomieszczeń 1.01, 1.04 oraz 1.05 projektuje się instalacja umożliwiającą odbiór telewizji naziemnej oraz cyfrowej z dekodera. Rozmieszczenie gniazd RTV/SAT zgodnie z rzutami na wysokości ok 2m w ramce z gniazdem zasilającym telewizor.

Elementy aktywne (multiswitche itp.) umieścić w dedykowanej obudowie. Szczegóły instalacji zgodnie ze schematem.

W budynku należy wykonać system zbiorczej instalacji antenowej. Instalację tę należy wykonać zgodnie z Rozporządzeniem Ministra Transportu, Budownictwa i Gospodarki Morskiej z dnia 6 listopada 2012r. oraz normy EN 50173-4. W skład projektowanej instalacji wchodzi:

* antenowa instalacja zbiorcza służąca do odbioru cyfrowych programów telewizyjnych i radiofonicznych rozpowszechnianych w sposób rozsiewczy naziemny;

* antenowa instalacja zbiorowa służąca do odbioru cyfrowych programów telewizyjnych i radiofonicznych rozpowszechnianych w sposób rozsiewczy satelitarny. Okablowanie należy wykonać kablami współosiowymi kategorii RG-6. Kable te, powinny zawierać podwójny ekran folię aluminiową i oplot o gęstości co najmniej 77% oraz miedzianą żyłę wewnętrzną o średnicy nie mniejszej niż jeden milimetr. W instalacji antenowej należy zastosować przełącznik wielozakresowy (multiswitch).

Do każdego gniazda typu oznaczonego symbolem TV należy doprowadzić dwa przewody. Na dachu należy zamontować na maszcie anteny telewizyjne. W skład zestawu antenowego wchodzi: antena FM 87,5 – 108MHz, VHF/DAB 174 –230MHz, UHF 470 –862 MHz o zysku nie mniejszym niż 14dBi, czasze satelitarne paraboliczne lub offsetowe o średnicy nie mniejszej niż 1,10m. Instalacja ma zapewniać odbiór sygnału satelitarnego z co najmniej dwóch satelitów - sprzęt instalacyjny wykonany w klasie ekranowania A.

Zestawienie materiałów

Dokumentacja powykonawcza

Wykonawca zobowiązany jest do sporządzenia i przekazania Inwestorowi szczegółowej dokumentacji powykonawczej. Dokumentacja powinna być przekazana w terminie realizacji zamówienia.

Dokumentacja odbiorowa powinna być spięta, posiadać ponumerowane strony z załączonym spisem zawartości w segregatorze. Dokumentacja musi być przejrzysta, czytelna i wykonana w sposób schludny. Każdy atest, deklaracja zgodności i inny dokument powinien być czytelny, posiadać opis o treści "Materiały zostały wbudowane do:....." (jeżeli jest to kopia posiadać pieczętkę „Za zgodność z oryginałem”) oraz opieczątowane i podpisane przez Kierownika Budowy.

Uwaga!!! Nieczytelna i niekompletna dokumentacja powykonawcza będzie podstawą do nieprzystąpienia ze strony Zamawiającego do czynności odbioru końcowego.

Dokumentacja powykonawcza powinna zawierać:

- kompletną Dokumentację techniczną powykonawczą, składającą się z poszczególnych dokumentów składowych uaktualnionych o wprowadzone zmiany,
- protokoły, badania i pomiary wynikające z dokumentacji technicznej a w szczególności: pomiar natężenia oświetlenia podstawowego i awaryjnego, sprawdzenie ciągłości przewodów, rezystancja izolacji, sprawdzenie skuteczności ochrony przeciwporażeniowej, sprawdzenie działania wyłączników różnicowo-prądowych
- instrukcje funkcjonowania, obsługi i konserwacji potrzebne do eksploatacji instalacji i urządzeń.

Kontrola, badania i odbiór wyrobów i robót budowlanych

Wykonawca jest odpowiedzialny za pełną kontrolę robót, jakości materiałów i elementów i musi zapewnić odpowiedni system kontroli oraz możliwość pobierania próbek i badania materiałów i robót. Wykonawca będzie prowadził pomiary i badania materiałów oraz robót z częstotliwością gwarantującą, że roboty wykonano zgodnie z wymaganiami zawartymi w dokumentacji projektowej i specyfikacjach technicznych.

Podczas trwania robót Inspektor Nadzoru będzie na bieżąco kontrolował jakość robót. Kontrole będą dotyczyły zgodności z wymogami norm, certyfikatów, wytycznymi wykonania i odbioru robót oraz dokumentacji technicznej. Zanim instalacje elektryczne zostaną przekazane do odbioru powinny być poddane badaniom i próbą określonym w normach. Próby i pomiary wykonywane w czasie budowy powinny obejmować pomiar rezystancji izolacji, biegunowości i ciągłości połączeń. Wykonawca musi zapewnić niezbędne przyrządy pomiarowe do wykonywania prób. Na poszczególnych etapach robót Wykonawca musi przeprowadzić niezbędne próby i pomiary dla kolejnych fragmentów instalacji elektrycznej. Wykonanie tych czynności powinno być odnotowane w dzienniku budowy. Po wykonaniu instalacji, ale przed podaniem napięcia Wykonawca musi dokonać oględzin instalacji w celu stwierdzenia kompletności i zgodności instalacji z projektem, właściwego doboru

i montażu urządzeń oraz braku widocznych uszkodzeń. Czynności te powinny zostać odnotowane w dzienniku budowy.

Pomiary i kontrole powinny dotyczyć:

- Zgodności wykonania robót z dokumentacją projektową,
- Wykonanie pomiarów rezystancji uziemienia, izolacji, pomiarów skuteczności ochrony przeciwporażeniowej z przekazaniem wyników do protokołu odbioru

Jeśli uzyskano satysfakcjonujące wyniki pomiarów, Wykonawca powinien dokonać uruchomienia instalacji i pokazać jej prawidłowe działanie zgodnie z rysunkami i specyfikacją.

Pomiary i kontrole powinny dotyczyć:

- ciągłości połączeń obwodów,
- rezystancji uziomu,
- rezystancji izolacji,
- skuteczności działania środków ochrony przeciwporażeniowej.

Wszystkie badania i pomiary będą przeprowadzane zgodnie z wymaganiami norm. W przypadku, gdy normy nie obejmują jakiegokolwiek badania wymaganego można stosować wytyczne krajowe, albo inne procedury, zaakceptowane przez inspektora nadzoru inwestorskiego. Przed przystąpieniem do pomiarów lub badań Wykonawca powiadomi inspektora nadzoru inwestorskiego o rodzaju, miejscu i terminie pomiaru lub badania. Po ich wykonaniu Wykonawca przedstawi inspektorowi nadzoru inwestorskiego wyniki badań.

Pomiary instalacji teletechnicznych:

Pomiar każdego toru transmisyjnego poziomego (miedzianego) powinien zawierać:

- rezystancja pary,
- czas propagacji,
- tłumienność,
- przesłuch,

Należy wykonać pomiary natężenia oświetlenia.

Do pomiarów należy stosować luksomierz. W pomieszczeniach całą powierzchnię wnętrza należy podzielić na kwadraty i mierzyć natężenie oświetlenia w punktach pomiarowych, położonych w środku każdego kwadratu, na wysokości płaszczyzny roboczej.

Wymagania dotyczące przedmiaru i obmiaru robót

Obmiar robót trzeba wykonywać w obecności Inspektora Nadzoru. Obmiar przeprowadzony powinien być zgodnie z obowiązującymi zasadami zarówno na etapie wykonywania, jak i po zakończeniu wykonywania elementu robót stanowiącego odrębną całość obiektu.

Obmiar trzeba wykonać w jednostkach i zgodnie z zasadami przyjętymi w kosztorysowaniu.

Odbiór robót budowlanych

Po zakończeniu budowy Wykonawca jest zobowiązany dostarczyć Inwestorowi następujące dokumenty:

- Plany i schematy instalacji zmienione na podstawie rysunków roboczych,
- Pisemne uzgodnienia odstępstw od projektu z przedstawicielem inwestora oraz z zespołem projektowym,
- Dziennik budowy i książkę obmiarów,
- Protokoły odbiorów częściowych,
- Instrukcji użytkowania urządzeń, gwarancje, atesty, dowody zakupu i wszelkie dokumenty związane z zastosowanymi urządzeniami i materiałami,
- Protokoły sprawdzenia, skuteczności i wydajności urządzeń i instalacji.

Wyżej wymienione wymagania dotyczące dokumentów mogą ulec zmianom i poszerzeniom.

Odbioru końcowego dokonuje komisja odbiorcza powołana przez Inwestora. Obowiązkowo w skład komisji wchodzi:

- Przedstawiciele inwestora, w tym inspektor nadzoru,
- Kierownik budowy (główny wykonawca robót),
- Kierownik robót elektrycznych,
- Przedstawiciele użytkownika obiektu.

Rozliczenie robót

Według umowy

Dokumenty odniesienia

Dokumentacja budowlana i wykonawcza przedmiotowego zadania, dodatkowo należy podczas realizacji obiektu przestrzegać postanowień obowiązujących przepisów dotyczących budowy, a w szczególności:

- Ustawa z dnia 7 lipca 1994 roku Prawo Budowlane(Jedn.tekst Dz.U. 207/2006, poz. 1118 z późn.zm.).
- Ustawa z dnia 10 kwietnia 1997 roku Prawo Energetyczne(Jedn.tekst Dz.U. 89/2006 poz.625 z późn.zm.).
- Ustawa z dnia 24 sierpnia 1991 roku o ochronie przeciwpożarowej (Jedn.tekst Dz.U.147/2002 poz.1129 z późn.zm.).

- Ustawa z dnia 16 kwietnia 2004 roku o wyrobach budowlanych (Dz.U. 92/2004, poz. 881)
- Ustawa z dnia 21 grudnia 2004 roku o dozorze technicznym (Dz.U. 122/2004, poz. 1321 z późn.zm.).
- Ustawa z dnia 27 kwietnia 2001 roku Prawo ochrony środowiska (Dz.U. 62/2001, poz. 627 z późn.zm.).
- Ustawa z dnia 21 marca 1985 roku o drogach publicznych (Jedn.tekst Dz.U. 204/2004, poz. 2086).
- Rozporządzenie Ministra Infrastruktury z dnia 12 kwietnia 2002 roku w sprawie warunków technicznych jakim powinny odpowiadać budynki i ich usytuowanie (Dz.U. 75/2002 poz.690 z późn.zm.)
- Rozporządzenie Ministra Spraw Wewnętrznych i Administracji z dnia 07 czerwca 2010 roku w sprawie ochrony przeciwpożarowej budynków, innych obiektów budowlanych i terenów (Dz.U.109/2010 poz.719)
- Rozporządzenie Ministra Pracy i Polityki Socjalnej z dnia 26 września 1997 roku w sprawie ogólnych przepisów bezpieczeństwa i higieny pracy (Jedn.tekst Dz.U. 169/2003 poz.1650 z późn.zm.).
- Rozporządzenie Ministra Infrastruktury z dnia 6 lutego 2003 roku w sprawie bezpieczeństwa i higieny pracy podczas wykonywania robót budowlanych (Dz.U. 47/2003, poz. 401).
- Rozporządzenie Ministra Gospodarki z dnia 17 września 1999 roku w sprawie bezpieczeństwa i higieny pracy przy urządzeniach i instalacjach energetycznych (Dz.U. 80/1999, poz.912)..
- Rozporządzenie Ministra Infrastruktury z dnia 23 czerwca 2003 roku w sprawie informacji dotyczącej bezpieczeństwa i ochrony zdrowia oraz planu bezpieczeństwa i ochrony zdrowia (Dz.U. 120/2003 poz. 1126).
- Rozporządzenie Ministra Gospodarki z dnia 4 maja 2007 r. w sprawie szczegółowych warunków funkcjonowania systemu elektroenergetycznego (Dz.U. 93/2007 poz.623).
- Rozporządzenie Ministra Infrastruktury z dnia 26 października 2005 roku w sprawie warunków technicznych, jakim powinny odpowiadać telekomunikacyjne obiekty budowlane i ich usytuowanie (Dz.U. 219/2005, poz. 1864).
- Rozporządzenie Ministra Transportu i Gospodarki Morskiej z dnia 2 marca 1999 roku w sprawie warunków technicznych jakim powinny odpowiadać drogi publiczne i ich usytuowanie (Dz.U. 43/1999 poz.430 z późn.zm.).
- Rozporządzenie Ministra Spraw Wewnętrznych i Administracji z dnia 24 lipca 2009 roku w sprawie przeciwpożarowego zaopatrzenia w wodę oraz dróg pożarowych (Dz.U. 124/2009 poz.1030).
- Rozporządzenie Ministra Spraw Wewnętrznych i Administracji z dnia 20 czerwca 2007 roku w sprawie wykazu wyrobów służących zapewnieniu bezpieczeństwa publicznego lub ochronie zdrowia i życia oraz mienia, a także zasad wydawania tych wyrobów do użytkowania (Dz.U.143/2007 poz.1002 z późn.zm.)

1 Obowiązujące normy

Jako normy obowiązujące należy traktować normy przywołane w rozporządzeniu MI w sprawie warunków technicznych jakim powinny odpowiadać budynki i ich usytuowanie.

- PN-EN 62305-1:2008 Ochrona odgromowa. Część 1: Zasady ogólne.
- PN-EN 62305-2:2008 Ochrona odgromowa. Część 2: Zarządzanie ryzykiem.
- PN-EN 62305-3:2009 Ochrona odgromowa. Część 3: Uszkodzenia fizyczne obiektów i zagrożenie życia

- PN-EN 62305-4:2009 Ochrona odgromowa. Część 4: Urządzenia elektryczne i elektroniczne w obiektach.
- PN-B-02171:1988 Ocena wpływu drgań na ludzi w budynkach.
- PN-B-02151-02:1987 Akustyka budowlana. Ochrona przed hałasem pomieszczeń w budynkach. Dopuszczalne wartości poziomu dźwięku w pomieszczeniach.
- PN-HD 308 S2:2007 Identyfikacja żył w kablach i przewodach oraz w przewodach sznurowych.
- PN-EN 12464-1:2004 Światło i oświetlenie. Oświetlenie miejsc pracy we wnętrzach. Część 1: Miejsca pracy we wnętrzach.
- PN-HD 60364-1:2010 Instalacje elektryczne niskiego napięcia. Część 1: Wymagania podstawowe, ustalanie ogólnych charakterystyk, definicje.
- PN-HD 60364-4-41:2009 Instalacje elektryczne niskiego napięcia. Część 4-41: Ochrona zapewnienia bezpieczeństwa. ochrona przed porażeniem elektrycznym.
- PN-IEC 60364-4-42:1999 Instalacje elektryczne w obiektach budowlanych. Ochrona dla zapewnienia bezpieczeństwa. Ochrona przed skutkami oddziaływania cieplnego.
- PN-IEC 60364-4-43:1999 Instalacje elektryczne w obiektach budowlanych. Ochrona dla zapewnienia bezpieczeństwa. Ochrona przed prądem przetężeniowym.
- PN-IEC 60364-4-442:1999 Instalacje elektryczne w obiektach budowlanych. Ochrona dla zapewnienia bezpieczeństwa. Ochrona przed przepięciami. Ochrona instalacji niskiego napięcia przed przejściowymi przepięciami i uszkodzeniami przy doziemieniach w sieciach wysokiego napięcia.
- PN-IEC 60364-4-443:1999 Instalacje elektryczne w obiektach budowlanych. Ochrona dla zapewnienia bezpieczeństwa. Ochrona przed przepięciami. Ochrona przed przepięciami atmosferycznymi lub łączeniowymi.
- PN-IEC 60364-4-444:2001 Instalacje elektryczne w obiektach budowlanych. Ochrona dla zapewnienia bezpieczeństwa. Ochrona przed przepięciami. Ochrona przed zakłóceniami elektromagnetycznymi (EMI) w instalacjach obiektów budowlanych.
- PN-IEC 60364-4-45:1999 Instalacje elektryczne w obiektach budowlanych. Ochrona dla zapewnienia bezpieczeństwa. Ochrona przed obniżeniem napięcia.
- PN-IEC 60364-4-473:1999 Instalacje elektryczne w obiektach budowlanych. Ochrona dla zapewnienia bezpieczeństwa. Środki ochrony przed prądem przetężeniowym.
- PN-IEC 364-4-481:1994 Instalacje elektryczne w obiektach budowlanych. Ochrona zapewniająca bezpieczeństwo. Dobór środków ochrony w zależności od wpływów zewnętrznych. Wybór środków ochrony przeciwporażeniowej w zależności od wpływów zewnętrznych (w zakresie pkt.481.3.1.1)
- PN-IEC 60364-4-482:1999 Instalacje elektryczne w obiektach budowlanych. Ochrona dla zapewnienia bezpieczeństwa. Ochrona przeciwpożarowa.
- PN-IEC 60364-5-51:2000 Instalacje elektryczne w obiektach budowlanych. Dobór i montaż wyposażenia elektrycznego. Postanowienia ogólne
- PN-IEC 60364-5-52:2002 Instalacje elektryczne w obiektach budowlanych. Dobór i montaż wyposażenia elektrycznego. Oprzewodowanie.

- PN-IEC 60364-5-523:2001 Instalacje elektryczne w obiektach budowlanych. Dobór i montaż wyposażenia elektrycznego. Obciążalność prądowa długotrwała przewodów.
- PN-IEC 60364-5-53:2000 Instalacje elektryczne w obiektach budowlanych. Dobór i montaż wyposażenia elektrycznego. Aparatura rozdzielcza i sterownicza.
- PN-IEC 60364-5-534:2003 Instalacje elektryczne w obiektach budowlanych. Dobór i montaż wyposażenia elektrycznego. Urządzenia do ochrony przed przepięciami.
- PN-IEC 60364-5-537:1999 Instalacje elektryczne w obiektach budowlanych. Dobór i montaż wyposażenia elektrycznego. Urządzenia do odłączania izolacyjnego i łączenia.
- PN-HD 60364-5-54:2010 Instalacje elektryczne niskiego napięcia. Część 5-54: Dobór i montaż wyposażenia elektrycznego. Uziemienia, przewody ochronne i przewody połączeń ochronnych.
- PN-IEC 60364-5-551:2003 Instalacje elektryczne w obiektach budowlanych. Dobór i montaż wyposażenia elektrycznego. Niskonapięciowe zespoły prądotwórcze.
- PN-HD 60364-5-559:2010 Instalacje elektryczne w obiektach budowlanych. Część 5-59: Dobór i montaż wyposażenia elektrycznego. Inne wyposażenie. Sekcja 559: Oprawy i instalacje oświetleniowe.
- PN-IEC 60364-5-56:1999 Instalacje elektryczne w obiektach budowlanych. Dobór i montaż wyposażenia elektrycznego. Instalacje bezpieczeństwa.
- PN-HD 60364-6:2008 Instalacje elektryczne niskiego napięcia. Część 6: Sprawdzanie.
- PN-HD 60364-7-701:2010 Instalacje elektryczne niskiego napięcia. Wymagania dotyczące specjalnych instalacji lub lokalizacji. Pomieszczenia wyposażone w wannę lub prysznic.
- PN-IEC 60364-7-702:1999 Instalacje elektryczne w obiektach budowlanych. Wymagania dotyczące specjalnych instalacji lub lokalizacji. baseny pływackie i inne.
- PN-HD 60364-7-703:2007 Instalacje elektryczne w obiektach budowlanych. Wymagania dotyczące specjalnych instalacji lub lokalizacji. Pomieszczenia i kabiny zawierające ogrzewacze sauny.
- PN-HD 60364-7-704:2010 Instalacje elektryczne niskiego napięcia. Wymagania dotyczące specjalnych instalacji lub lokalizacji. Instalacje na terenie budowy i rozbiórki.
- PN-IEC 60364-7-705:1999 Instalacje elektryczne w obiektach budowlanych. Wymagania dotyczące specjalnych instalacji lub lokalizacji. Instalacje elektryczne w gospodarstwach rolniczych i ogrodniczych.
- PN-IEC 60364-7-706:2000 Instalacje elektryczne w obiektach budowlanych. Wymagania dotyczące specjalnych instalacji lub lokalizacji. Przestrzenie ograniczone powierzchniami przewodzącymi.
- PN-IEC 60364-7-714:2003 Instalacje elektryczne w obiektach budowlanych. Wymagania dotyczące specjalnych instalacji lub lokalizacji. Instalacje oświetlenia zewnętrznego.
- PN-HD 60364-7-715:2006 Instalacje elektryczne w obiektach budowlanych. Część 7-715: Wymagania dotyczące specjalnych instalacji lub lokalizacji. Instalacje oświetleniowe o bardzo niskim napięciu.
- PN-HD 60364-7-740:2009 Instalacje elektryczne w obiektach budowlanych. Część 7-740: Wymagania dotyczące specjalnych instalacji lub lokalizacji. Tymczasowe instalacje obiektów, urządzeń rozrywkowych, i straganów na terenie wesołych miasteczek i cyrków.

- PN-EN 60445:2010 Zasady podstawowe i bezpieczeństwa przy współdziałaniu człowieka z maszyną, znakowanie i identyfikacja. Identyfikacja zacisków urządzeń i zakończeń przewodów.
- PN-EN 60446:2010 Zasady podstawowe i bezpieczeństwa przy współdziałaniu człowieka z maszyną, znakowanie i identyfikacja. Identyfikacja przewodów barwami albo alfanumerycznymi.
- PN-E-05204:1994 Ochrona przed elektrycznością statyczną. Ochrona obiektów, instalacji i urządzeń. Wymagania.
- PN-E-05010:1991 Zakresy napięciowe instalacji w obiektach budowlanych.
- PN-E-05115:2002 Instalacje elektroenergetyczne prądu przemiennego o napięciu wyższym od 1 kV.
- PN-E-08501:1988 Urządzenia elektryczne. Tablice i znaki bezpieczeństwa.
- PN-EN 50160:2002 Parametry napięcia zasilającego w publicznych sieciach rozdzielczych
- PN-EN 50310:2007 Stosowanie połączeń wyrównawczych i uziemiających w budynkach z zainstalowanym sprzętem informatycznym.
- PN-EN 60529:2003 Stopnie ochrony zapewnianej przez obudowy (kod IP).
- PN-EN 61140:2005 Ochrona przed porażeniem prądem elektrycznym. Wspólne aspekty instalacji i urządzeń.
- PN-IEC 61239:2000 Znakowanie urządzeń elektrycznych danymi znamionowymi dotyczącymi zasilania elektrycznego. Wymagania bezpieczeństwa.
- PN-EN 1838:2005 Zastosowania oświetlenia. Oświetlenie awaryjne.
- PN-EN 50172:2005 Systemy awaryjnego oświetlenia ewakuacyjnego.
- PN-EN 1363-1:2001 Badania odporności ogniowej. Część 1: Wymagania ogólne.
- PN-EN 50200:2003 Metoda badania palności cienkich przewodów i kabli bez ochrony specjalnej stosowanych w obwodach zabezpieczających.
- PN-ISO 7010:2006 Symbole graficzne. Barwy bezpieczeństwa i znaki bezpieczeństwa. Znaki bezpieczeństwa stosowane w miejscach pracy i w obszarach użyteczności publicznej.
- PN-N-01256-02:1992 Znaki bezpieczeństwa. Ewakuacja.
- PN-N-01256-5:1998 Znaki bezpieczeństwa. Zasady umieszczania znaków bezpieczeństwa na drogach ewakuacyjnych i drogach pożarowych.
- PN-EN 81-72:2005 Przepisy bezpieczeństwa dotyczące budowy i instalowania dźwigów. Szczególne zastosowania dźwigów osobowych i towarowych. Część 72: Dźwigi dla straży pożarnej.

2Inne normy

- PN-E-05202:1992 Ochrona przed elektrycznością statyczną. Bezpieczeństwo pożarowe i/lub wybuchowe.
- PN-EN 50171:2002 Niezależne systemy zasilania.
- PN-EN 60073:2003 Zasady podstawowe i bezpieczeństwa przy współdziałaniu człowieka z maszyną, oznaczenie i identyfikacja. Zasady kodowania wskaźników i elementów manipulacyjnych.
- PN-E-05003/01:1986 Ochrona odgromowa obiektów budowlanych. Wymagania ogólne.

- PN-E-05003/03:1989 Ochrona odgromowa obiektów budowlanych. Ochrona obostrzona.
- PN-E-05003/04:1992 Ochrona odgromowa obiektów budowlanych. Ochrona specjalna.
- PN-IEC 61024-1:2001 Ochrona odgromowa obiektów budowlanych. Zasady ogólne.
- PN-IEC 61024-1-1:2001 Ochrona odgromowa obiektów budowlanych. Zasady ogólne. Wybór poziomów ochrony dla urządzeń piorunochronnych.
- PN-IEC 61024-1-2:2002 Ochrona odgromowa obiektów budowlanych. Zasady ogólne. Przewodnik B. Projektowanie, montaż, konserwacja i sprawdzanie.
- PN-IEC61312-1:2001 Ochrona przed piorunowym impulsem elektromagnetycznym. Zasady ogólne.
- PN-IEC/TS 61312-2:2003 Ochrona przed piorunowym impulsem elektromagnetycznym. Część 2: Ekranowanie obiektów, połączenia wewnątrz obiektów i uziemienia.
- PN-IEC/TS 61312-3:2004 Ochrona przed piorunowym impulsem elektromagnetycznym. Część 3: Wymagania dotyczące urządzeń do ograniczania przepięć.
- PKN-CEN/TR 13201-1:2007 Oświetlenie dróg - Część 1: Wybór klas oświetlenia.
- PN-EN 13201-2:2007 Oświetlenie dróg - Część 2: Wymagania oświetleniowe.
- PN-EN 13201-3:2007 Oświetlenie dróg - Część 3: Obliczenia oświetleniowe.
- PN-EN 13201-4:2007 Oświetlenie dróg - Część 4: Metody pomiarów parametrów oświetlenia.
- PN-EN 12464-2:2008 Światło i oświetlenie - Oświetlenie miejsc pracy - Część 2: Miejsca pracy na zewnątrz
- ZN-96/TP S.A. - 004 Zbliżenia i skrzyżowania z innymi urządzeniami uzbrojenia terenowego. Ogólne wymagania i badania.
- ZN-96/TP S.A. - 011 Telekomunikacyjna kanalizacja kablowa. Ogólne wymagania techniczne.
- ZN-96/TP S.A. - 015 Rury polipropylenowe i polietylenowe kanalizacji pierwotnej. Wymagania i badania.
- ZN-96/TP S.A. - 020 Złączki rur. Wymagania i badania.
- ZN-96/TP S.A. - 021 Uszczelki końców rur kanalizacji kablowej. Wymagania i badania.